

Bugac Nagyközségi Önkormányzat Képviselő-testülete
13/2019.(IX.05.) számú rendelete
Bugac Nagyközség településképeinek védelméről

Bugac Nagyközségi Önkormányzat Képviselő-testülete az Alaptörvény 32. cikk (2) bekezdésében, a településkép védelméről szóló 2016. évi LXXIV. törvény 12. § (2) bekezdésében kapott felhatalmazás alapján, a Magyarország helyi önkormányzatairól szóló 2011. évi CLXXXIX. törvény 13. § (1) bekezdés 1. pontjában és az épített környezet alakításáról és védelméről szóló 1997. évi LXXVIII. törvény 57. § (2) és (3) bekezdésében meghatározott feladatkörében eljárva, a településfejlesztési koncepcióról, az integrált településfejlesztési stratégiáról és a településrendezési eszközökről, valamint egyes településrendezési sajátos jogintézményekről szóló 314/2012. (XI. 8.) Kormányrendelet 43/A. § (6) bekezdés c) pontjában biztosított véleményezési jogkörében az állami főépítési hatáskörében eljáró Bács-Kiskun Megyei Kormányhivatal, a Nemzeti Média- és Hírközlési Hatóság, a Miniszterelnökség Örökségvédelemért Felelős Helyettes Államtitkársága, a Kiskunsági Nemzeti Park Igazgatósága, a településfejlesztési koncepcióról, az integrált településfejlesztési stratégiáról és a településrendezési eszközökről, valamint egyes településrendezési sajátos jogintézményekről szóló 314/2012. (XI. 8.) Kormányrendelet 29/A. § (1)-(2) bekezdésében előírt partnerségi egyeztetésben a településfejlesztési és településrendezési dokumentumok, valamint az egyes településrendezési sajátos jogintézmények partnerségi egyeztetésének szabályairól szóló 3/2017. (V.31.) számú önkormányzati rendeletben meghatározott partnerek véleményének kikérésével a következőket rendeli el:

I. Fejezet – Általános rendelkezések

1. A rendelet célja, hatálya és alkalmazása

1. § E rendelet célja Bugac Nagyközség épített környezetének megőrzése érdekében a helyi építészeti értékvédelemmel, a településképi követelményekkel és a településkép-érvényesítési eszközökkel kapcsolatos szabályok megállapítása.

2. Értelmező rendelkezések

2. § E rendelet alkalmazásában:

1. Óriásreklám: elemeiben vagy összességében az A0 (841x1189 mm) méretet meghaladó legfeljebb 11 m² méretű reklám.
2. Fényreklám: reklám megjelenítésére alkalmas led panel, elektromos led állvány, videófal, monitor
3. Hirdető-berendezés: minden olyan hordozó eszköz, fixen rögzített vagy mozgó, képi, illetve hang effektusok megjelenítésére, valamint információk tárolására is alkalmas berendezés, amely kialakításától, anyagától, méretétől, továbbá elhelyezése módjától függetlenül - hirdetmény megjelenítésére szolgál, és közterületről érzékelni lehet.
4. Védett érték: helyi egyedi védelem alatt álló építmény, építményrész, épület, egyéb elem.
5. Hagyományos építőanyaghasználat: kő, cserép, fa, egyéb természetes anyagok, vakolatok.
6. Pusztai építési hagyomány: természetes anyagokból épített és természetes anyagokkal fedett, alacsony gerincű, meszelt homlokzatú építmény, épület.
7. Feltűnő szín: nagy telítettségű, élénk, erőteljes, figyelemfelkeltő színek, neon színek, valamint citromsárga, lila, kék, rózsaszín.
8. Tájékoztató (információs) rendszer: tájékoztatást, információt tartalmazó hordozófelületek garnitúrája.
9. Információs célú berendezés: az önkormányzati hirdetőtábla, az önkormányzati faliújság, az információs vitrin, az útbaigazító hirdetmény, a közérdekű molinó.

10. Molinó: kifeszíthető vagy kifüggeszthető nem merev anyagból, szövetből vagy műanyagból készült, folytonos vagy áttört nagyméretű hirdetőfelület, amely tartószerkezettől függetlenül falra vagy más felületre, illetve két felület között van kifeszítve.
11. Transzparens: feliratot tartalmazó tábla, reklámfelirat.
12. Cégfelirat: a rendeltetési egység megnevezését (nevét), funkcióját, tulajdonosát, az alapítás évét tartalmazó, az egységet magában foglaló épületen vagy az azzal érintett telken létesített a homlokzati falsíkkal párhuzamos felirat.
13. Cégtábla: a homlokzati falsíkkal párhuzamos, intézmény, vállalkozás, kereskedelem, szolgáltatás, vendéglátás célját szolgáló helyiség, helyiség-együttes nevét és az ott folyó tevékenységet, esetleg egyéb adatait - funkcióját, tulajdonosát, az alapítás évét tartalmazó -, az egységet magában foglaló épületen vagy az azzal érintett telken, rendszerint a bejáratnál feltüntető tábla vagy fényreklám,
14. Címtábla: intézmény, vállalkozás nevét, esetleg egyéb adatait feltüntető a homlokzati falsíkkal párhuzamos tábla (névtábla),
15. Más célú berendezés: pl. pad, kerékpárállvány, hulladékgyűjtő, telefonfülke, reklámfelületet is tartalmazó, közterület fölé nyúló árnyékoló berendezés, korlát.
16. Illeszkedés elvének biztosítása: a település építészeti karakterét megőrző, a környező meglévő építmények paramétereit, karakterét, elhelyezkedését figyelembe vevő, a település egészének arányrendszerét szem előtt tartó, anyaghasználatában és színezésében környezetéhez alkalmazkodó tervezői metódus.
17. Illeszkedőnek tekinthető az épület, amennyiben az alábbi kritériumoknak együttesen eleget tesz:
 - a) környezetéhez igazodik;
 - b) a település építészeti karakterét megőrzi;
 - c) a meglévő formakultúrát megtartja;
 - d) léptékhelyes épülettömeget eredményez; továbbá
 - e) a környezetét figyelembe vevő építési anyagot és színezést alkalmaz.

II. Fejezet - A helyi védelem

3. A helyi védelem célja

3. § (1) Az épített környezet fenntartása, a jelen és a jövő nemzedékek számára való megőrzése érdekében az önkormányzat a közigazgatási területén található kiemelkedő építészeti értékeket helyi védelem alá helyezi.
- (2) A helyi értékvédelem feladata a különleges oltalmat igénylő településszerkezeti, településképi és utcaképi, építészeti, történeti, régészeti, képző- és iparművészeti, műszaki-ipartörténeti szempontból védelemre érdemes területek, épület-együttesek, építmények, épületrészek, köz- és műtárgyak, növények vagy növény-együttesek számbavétele, meghatározása, nyilvántartása, dokumentálása, valamint a nyilvánossággal történő megismertetése.

4. A helyi védelem fajtái

4. § (1) A helyi védelem területi vagy egyedi védelem lehet.
- (2) Az önkormányzat helyi jelentőségű természeti területi védelem alá helyezte az 3. mellékletben meghatározott területeket.
- (3) A helyi egyedi védelem a jellegzetes, értékes, illetve hagyományt őrző építészeti arculatot, településkaraktert meghatározó valamely:
 - a) építményre, építményrészletre vagy az alkalmazott anyaghasználatra, tömegformálásra, homlokzati kialakításra,
 - b) táj- és kertépítészeti alkotásra, egyedi tájértékre, növényzetre,
 - c) szoborra, képzőművészeti alkotásra, utcabútorra, valamint
 - d) az a)-c) ponthoz kapcsolódóan az érintett földrészlet, telek egészére vagy részére terjedhet ki.

- (4) Az önkormányzat a (3) bekezdésben foglaltak figyelembevételével helyi védett egyedi épített értékvédelem alá helyezte a 2. mellékletben meghatározott ingatlanokat, értékeket, helyi védettség alá a 4. mellékletben meghatározott fákat, fasorokat, ill. facsoportokat és a táji értékvédelem alá az 5. mellékletben felsorolt helyi tájértékeket.

5. A helyi védetté nyilvánítás, valamint megszüntetés szabályai

5. § (1) A helyi védelem védetté nyilvánítás vagy annak megszüntetésére bármely természetes vagy jogi személy, továbbá jogi személyiséggel nem rendelkező szervezet, illetve hivatali – a polgármesterhez írásban benyújtott – kezdeményezése alapján kerülhet sor.
- (2) A helyi védelem alá helyezésre vonatkozó kezdeményezésnek tartalmaznia kell:
- a védelemre javasolt érték megnevezését, egyedi védelem esetén címét, helyrajzi számát, területi védelem esetén a terület lehatárolását a helyrajzi számok megjelölésével,
 - a védelem jellegével kapcsolatos javaslatot és
 - a védelemmel kapcsolatos javaslat rövid indokolását,
 - a kezdeményező nevét, megnevezését, lakcímét, székhelyét.
- (3) A helyi védelem megszüntetésére vonatkozó kezdeményezésnek tartalmaznia kell:
- a védett érték megnevezését, egyedi védelem esetén címét, helyrajzi számát, területi védelem esetén a terület lehatárolását a helyrajzi számok megjelölésével
 - a védelem törlésével kapcsolatos javaslat rövid indokolását,
 - a kezdeményező nevét, megnevezését, lakcímét, székhelyét.
- (4) A helyi védelem alá helyezés értékvizsgálat alapján történik. Az értékvizsgálat részletes tartalmi követelményeit az e rendelet 6. melléklete állapítja meg.
- (5) Az értékvizsgálatot és szakmai indoklást az Önkormányzat készíti vagy készítteti el.
- (6) Az önkormányzati főépítész a védelemre vonatkozó kezdeményezést előkészíti döntésre a Képviselő-testület számára. Az előterjesztés része a védelemre vonatkozó kezdeményezés tárgyában készített főépítész szakmai vélemény. Ha az értékvizsgálati munkarész egyben a településrendezési eszköz örökségvédelmi fejezete, külön főépítész szakmai vélemény készítése nem szükséges.
- (7) A védelem megszűnik, ha
- a helyi védett érték helyrehozhatatlanul megsemmisül,
 - a helyi védett érték magasabb jogszabályi védettséget kap, vagy
 - ha a Képviselő-testület a helyi védelmet jelen rendelt módosításával, a jogszabály szerinti véleményezési eljárás lefolytatását követően megszünteti.
- (8) A helyi védetté nyilvánításról, annak módosításáról, vagy megszüntetéséről értesíteni kell:
- az érintett ingatlan tulajdonosát(ait) postai úton,
 - műalkotás esetén az élő alkotót, vagy a szerzői jog jogosultját,
 - az illetékes építésügyi hatóságot,
 - a kezdeményezőket.

6.§ A helyi védelem alá helyezést elrendelő önkormányzati rendelet hatályba lépésétől számított tizenöt napon belül a jegyző kezdeményezi az ingatlanügyi hatóságnál a védelem jogi jellegként való feljegyzését.

7.§ (1) A helyi egyedi védelem alá helyezett építmény, közterülettel határos építményrészlet, alkotás, utcabútor csak egységes megjelenésű táblával jelölhető meg, amelynek a védelem tárgyának megnevezése mellett a következő szöveget kell tartalmaznia: „Bugac Község Önkormányzat helyi védelem alá helyezte– évszám”. A tábla mérete fektetett A/4, anyaga fém, színe aranyozott.

- (2) A tábla elkészítéséről, elhelyezéséről a polgármester gondoskodik. A tábla elhelyezését az érintett ingatlan tulajdonosa túrni köteles. A tábla elhelyezése, fenntartása és pótlása az önkormányzat feladata.
- (3) Helyi védelem alatt álló növényt, növény-együttest az e célra rendszeresített „Bugac Község Önkormányzata által helyi védelem alá vont növény/növényegyüttes - évszám” feliratú táblával jelölhető meg, annak közvetlen környezetében. A tábla elhelyezését a tulajdonos túrni köteles. A tábla elhelyezése, fenntartása és pótlása az önkormányzat feladata.
- (4) A helyi védettség tényét közlő táblán kívül az önkormányzat elhelyezhet egyéb a védettséggel összefüggő tény, adatot is közlő táblát a védett értéken vagy annak környezetében. A tábla elhelyezése, fenntartása és pótlása az önkormányzat feladata.

6. A védettséggel összefüggő korlátozások, kötelezettségek

8. § (1) A védett érték karbantartása, állapotának megóvása a tulajdonos kötelezettsége.
- (2) A védett érték megfelelő fenntartását és megőrzését elsősorban a rendeltetésnek megfelelő használattal kell biztosítani.

7. A helyi védelem alatt álló értékek nyilvántartása

9. § (1) A védett értékről az önkormányzat nyilvántartást vezet, amelybe bárki betekinhet.
- (2) A nyilvántartás naprakész vezetéséről a jegyző gondoskodik.
- (3) A nyilvántartás tartalmazza:
 - a) a védett érték megnevezését,
 - b) a védett érték védelmi nyilvántartási számát
 - c) a védett érték azonosító adatait (alkotó megnevezése)
 - d) a védelem típusát,
 - e) a védett érték helymeghatározásának adatait, területi védelem esetén a védett terület lehatárolását, (helyrajzi szám, utca, házszám) és
 - f) a védelem rövid indokolását az értékvizsgálat alapján.
 - g) a védett értékhez fűződő korlátozásokat
 - h) a védett értékhez kapcsolódó támogatásokat
 - i) a védett érték állapotfelmérésének adatait
 - j) a helyreállítási javaslatot
 - k) a védett értékkel kapcsolatos intézkedéseket (tulajdoni lapon jogi jelleg feltüntetése, törlése).

8. A helyi egyedi védelemhez kapcsolódó településképi önkormányzati támogatási és ösztönző rendszer

10. § (1) A helyi védelem alá helyezett építmények eredeti külső megjelenését:
 - a) egészének és részleteinek külső geometriai formáit, azok rész és befoglaló méreteit,
 - b) eredeti anyaghatását egészében és részleteiben,
 - c) ha ismert eredeti színhatását, ha nem ismert a feltételezhetően hasonló színhatását,
 - d) az eredeti épület tartozékait és felszerelésétaz értékvizsgálattól függően az e rendeletben foglaltak figyelembevételével kell megőrizni és helyreállítani.
- (2) Ha a helyi védelem alá helyezett építmény egyes részét, részletét korábban az eredetitől eltérő megjelenésűvé alakították át, az építmény egészére vagy lehatárolható – az átalakított részt is magában foglaló – részegységére kiterjedő felújítás során azt:

- a) az eredeti állapotnak megfelelően, vagy
 - b) ha az átalakított rész eredeti állapotára vonatkozó dokumentum nem lelhető fel és azt következtetésekkel sem lehet valószínűsíteni, a homlokzatot a megfelelően megmaradt eredeti elemeinek, vagy hasonló stílusú épülethomlokzatok, eredeti és analóg formaelemeinek alkalmazásával kell helyreállítani.
11. § (1) A védett érték tulajdonosának kérésére a szokásos jó karban tartási feladatokon túlmenő, a védettséggel összefüggésben szükségessé váló, a tulajdonost terhelő munkálatok finanszírozásához az önkormányzat támogatást adhat:
- a) A támogatás mértékét az önkormányzat Képviselő-testülete évente a költségvetésben határozza meg.
 - b) A támogatás felhasználására minden év március 31. napjáig pályázatot kell kiírni. A pályázatokat minden év április 30. napjáig kell benyújtani.
 - c) A pályázatnak tartalmaznia kell:
 - ca) az igényelt támogatás jellegét, mértékét, tervezett felhasználását,
 - cb) a tervezett építési, vagy egyéb tevékenységet és költségeinek részletezését,
 - cc) az önerő összegét.
 - d) A támogatás mértéke nem lehet több, mint a bekerülési összeg legfeljebb 50 %-a, amely tartalmazza az áfát, az egyéb adókat és a közterheket is.
 - e) A támogatás ingatlanra eső mértékét – az önkormányzati költségvetés keretei között – az önkormányzat állapítja meg.
 - f) Támogatásban csak az a pályázó részesülhet, aki a pályázati célhoz a támogatáson felül szükséges önrésszel rendelkezik, és a saját forrás rendelkezésre állását pénzügyi intézet által kiállított dokumentummal igazolja.
 - g) A pályázat benyújtásának időpontja előtt megkezdett előkészítési és építési munkához támogatás nem nyújtható.
 - h) A pályázatokról a Képviselő-testület a benyújtási határidőt követő 45 napon belül dönt.
 - i) A nyertes pályázóval a polgármester támogatási szerződést köt.
 - j) A jegyző a támogatás összegéből legfeljebb 10% előleget biztosíthat, melyet a támogatási szerződés aláírását követően 8 napon belül kell folyósítani.
 - k) A támogatási szerződésben foglaltak teljesítéséről a támogatott írásban nyilatkozik, melyhez a támogatás felhasználását bizonyító számlákat/bizonylatokat eredeti példányban becsatolja. A teljesítést a jegyző ellenőrzi.
- (2) Az építési munkák végzésének idejére fizetendő közterület-használat díjat az Önkormányzat elengedi.
- (3) Az önkormányzat a védett érték jókarbantartását évenkénti településképi díjazás keretében díjazhatja, kitüntetheti: pl. önkormányzati elismerést megszövegező táblával, tárgyi vagy pénzbéli díjazással.
- (4) A tulajdonos szociális helyzetére hivatkozva a védett épület állagának megóvásához, megtartásához anyag- és eszköz biztosítást kérhet az önkormányzattól.
- (5) Az (1) bekezdés szerinti önkormányzati támogatás csak az esetben nyújtható, ha:
- a) a védett értéket a tulajdonos megfelelő módon fenntartja (karbantartja), azt neki felróható módon nem károsítja,
 - b) a karbantartással és az építéssel összefüggő előírásokat és szabályokat maradéktalanul betartja.
 - c) a tényleges munka szabályszerűen kerül elvégzésre.

III. Fejezet – A településképi követelmények

9. A helyi védelem alatt álló területre vonatkozó egyedi követelmények

12. § (1) A helyi jelentőségű természeti területi védelemmel érintett területen a településkép védelme, a tájba való illeszkedés és a tájképvédelem érdekében az építési tevékenységgel érintett építmény tetőfedő építőanyagaként bitumenes zsindely, piros vagy kék színű fém hullámlemez, valamint műanyag vagy szürke eternit hullámlemez használata nem megengedett.
- (2) A helyi jelentőségű természeti területi védelemmel érintett területen jellemzően a az e rendelet 7. mellékletében szereplő „Fásításra, növénytelepítésre javasolt őshonos növények jegyzéke” szerinti fajok telepíthetők, az e rendelet 8.mellékletének „Telepítésre nem javasolt, idegenhonos inváziós fajok jegyzéké”-ben szereplő növényfajok kizárásával.

10. A helyi védett értékekre vonatkozó egyedi építészeti követelmények

13.§ (1) A helyi védelem alatt álló épületekre vonatkozó szabályok:

- a) A lebontott épület helyén épülő új épület őrizze meg az épület közterületről látszó tömegének, homlokzatának arányait, a tető formáját, hajlását.
 - b) Épület bővítése ne érintse a közterület felőli homlokzatot, kivéve, ha más műszaki megoldás telken belül nem lehetséges.
 - c) A közterületre néző homlokzat elkerülhetetlen átépítése során a nyílászárók eredeti arányait, a párkányok, ablakkeretek s a homlokzat egyéb díszítőelemeinek jellegét meg kell őrizni, vagy – korunk építészetének eszközeivel – vissza kell idézni.
 - d) Tetőtérbeépítés során a meglévő felépítményeket, vagy tetősíokban lévő ablakokat kell bevilágításra használni.
 - e) Az épület jellegéhez szorosan hozzátartozó építmények (pl. kerítés, kapu, szegletkő, rács stb.) lehetőség szerint eredeti megőrzendők.
 - f) Felújítás, bővítés, átalakítás, új épület létesítése esetén egyaránt hagyományos építőanyag használat irandó elő, ilyenek: fa-, téglakerítés, fa kapuzat, meszelt-vakolt fal, szilikát festékek, vas-kiegészítők, hódfarkú cserép.
 - g) Felújítás, bővítés, átalakítás, új épület létesítése során nem alkalmazható műanyag nyílászáró, fém garázkapu, hullámpala-, bitumenes zsindely tetőfedés.
 - h) A héjazat cseréje esetén egy tetőfelületen csak egyféle cserép helyezhető el.
 - i) Közterületre néző homlokzatra nem helyezhető ki gázkészülék égéstermék kivezetése, szerelt kapcsolószekrény, házi gáznyomás-szabályozó parabola antenna, illetve klímaberendezés, belülről megvilágított reklám.
 - j) A helyi védelem alatt álló épület/építmény telkén jellemzően az e rendelet 7. mellékletében szereplő „Fásításra, növénytelepítésre javasolt őshonos növények jegyzéke” szerinti fajok telepíthetők, az e rendelet 8.mellékletének „Telepítésre nem javasolt, idegenhonos inváziós fajok jegyzéké”-ben szereplő növényfajok kizárásával.
- (2) A szomszédos ingatlanok beépítésénél figyelembe kell venni az illeszkedés szabályait. A melléépítésnél az új épületek homlokzati díszítő elemeinél kerülni kell a megtévesztő analóg építészeti elemek alkalmazását, ugyanakkor törekedni kell a tömeg és magassági méretek (párkánymagasság, homlokzatmagasság, tetőgerinc magasság stb.) megválasztásánál a régihez történő korrekt csatlakozást eredményező megoldásokra, akár lépcsőzetes magasságok alkalmazásával.
- (3) A műemléki védettség alatt álló ingatlanon esetleges új épületek építésénél tekintettel kell lenni a védett épületegyüttesnek az eredeti struktúrában betöltött pozíciójára, és törekedni kell mind szerkezetben, mind látványban betöltött hangsúlyok megőrzésére. Kerülni kell a hangsúly eltolódását a védett épületektől az új épületek irányába.

11. A helyi védett területen vagy értéken elhelyezett sajátos építményekre, műtárgyakra vonatkozó anyaghasználati követelmények

14. § (1) A helyi jelentőségű természeti területi védelemmel érintett területen közművezetéseket és járulékos közműépítményeket tájba illesztett módon, a tájképvédelmi célok megvalósulását nem akadályozó műszaki megoldások alkalmazásával kell elhelyezni. A villamosenergia-hálózat kifesztésű (20 kV alatti) tartóoszlopai a táj- és településképvédelem érdekében csak fából készülhetnek.
- (2) Természetvédelmi oltalom alatt álló területen légvezeték vagy aszfaltburkolatú út nem helyezhető el.

IV. Fejezet - A településképi szempontból meghatározó terület építészeti követelményei

12. A településképi szempontjából meghatározó területe lehatárolása

15. § Az önkormányzat a településképi szempontjából meghatározó területként jelöli ki az I.melléklet szerint: Bugac Nagyközség teljes közigazgatási területét:
- a) falusias karakterű belterület,
 - b) ipari-, mezőgazdasági üzemi területek,
 - c) általános tanyás mezőgazdasági területek,
 - d) tájképvédelmi övezet területe,
 - e) nemzeti ökológiai hálózat magterülete,
 - f) nemzeti ökológiai hálózat ökológiai folyosó területe.

13. A településképi szempontból meghatározó területre vonatkozó egyedi építészeti követelmények

16. § (1) Az e rendelet I.melléklete által meghatározott „falusias karakterű terület”-en a településképi védelme érdekében építési tevékenység az alábbi előírások szerint végezhető:
- (1) A területeken a tetőidom magastetős 25-45 fok közötti hajlásszöggel alakítható ki, ettől eltérni a teljes tetőfelület legfeljebb 10%-án lehet, kivéve melléképület, amely tetőhajlásszöge nem meghatározott.
 - (2) Az őstörténeti park telkeinek területén épülő, a „Kultúrtáj” hagyományainak őrzését szolgálóépítmények, épületek anyaghasználata, tetőhajlásszöge: természetes anyagok használatával és a község területén történetileg jellemző épülettömegekkel és tetőformákkal alakítható ki.
 - (3) Az épületek külső megjelenésében (homlokzat, nyílászáró stb.), valamint a kerítések kialakításakor tájidegen építési elemek, a feltűnő színek nem használhatók. Homlokzatokon (falburkolat, tető) olyan színárnyalatok alkalmazhatók, melyek a hagyományos építőanyagokra és vakolatokra jellemzők.
 - (4) Az épületek tetőfedő anyagaként (gazdasági épületeken kívül) nem alkalmazható műanyag hullámlemez, alumínium trapézlemez mesterséges pala, vörös árnyalattól eltérő színekben bitumenes zsindegy. A tetőfedő anyagok színe csak a természetes anyagok színei és azok árnyalatai, a vörös, a barna és a sötétszürke lehetnek, ettől eltérni a teljes tetőfelület legfeljebb 10%-án lehet, kivéve az utcaképből nem megjelenő melléképület, amely tetőfedőanyaga nem meghatározott.

- (5) A héjazat cseréje esetén egy tetőfelületen csak egyféle cserép helyezhető el.
- (6) A homlokzatok burkolóanyaga nagyelemes fém és műanyag hullám és trapézlemez burkolat nem lehet, kivéve az utcaképből nem megjelenő melléképület, amely homlokzati burkolóanyaga nem meghatározott.
- (7) Látszó felületű gerendaház, rönkház nem építhető. Faburkolatú felület, látszó faszerkezet az épületek homlokzatának legfeljebb 50%-án alkalmazható.
- (8) Előkert nélküli telken elhelyezésre kerülő utcafronti épületek közterület felé néző homlokzatán - amennyiben az ereszcsonna függőleges irányú része az utcai homlokzaton kerül elhelyezésre - az ereszcsonna kizárólag a homlokzat síkjára szerelt módon, illetve a homlokzati falba beépítve vagy takartan helyezhető el, az előkert vagy az utcai járda feletti térben szabadon átvezetett módon nem építhető ki.
- (9) Egyéb műszaki berendezésekkel szembeni elvárások:
- a) A tervezett lakóépületek és intézmények homlokzatára szerelt gépészeti kapcsolószekrények és a dobozok helyét és a színét, az épület stílusához, a homlokzat színéhez igazodva lehet kiválasztani. A berendezések a közmű üzemeltetők előírásainak figyelembe vételével az épületek alárendelt homlokzatára szerelhetők, illetve építhetők a kerítésbe.
 - b) Gázkészülék égéstermékének utcai homlokzatra történő kivezetése csak meglévő épületnél és csak műszaki szükségességből, a homlokzatképzéssel megfelelően összehangolt műszaki megoldással lehetséges, amennyiben az épület oldal- vagy hátsókertre néző homlokzatán nem helyezhető el.
 - c) Házi gáznyomás-szabályozó az épület utcai homlokzatára nem helyezhető el, a berendezés csak a telkek előkertjében, udvarán, vagy az épület alárendeltebb homlokzatára szerelhető.
 - d) Égéstermék elvezetésére utcai homlokzaton szerelt kémény nem építhető.
 - e) Elektronikus hírközlési építmények és berendezései (antennák, antennatartó szerkezetek, parabolaantennák stb.), közüzemi szolgáltatások mérő órái, nyomásszabályozó, klímaberendezés kültéri egysége, napkollektor, valamint egyéb gépészeti berendezés az épületek közterület felé néző homlokzatán nem helyezhető el.
 - f) Műholdvevő, illetve távközlési, adatátviteli berendezés kültéri egysége, hír- és adattovábbító berendezés az épület közterületről látható homlokzatán és tetőfelületén nem helyezhető el, kivéve, ha műszaki szükségszerűség okán elhelyezése más módon nem oldható meg.
 - g) Az épületen elhelyezett napkollektor, napelem csak tetősíkban vagy az ingatlannal határos közterületről nem látható módon helyezhető el.
 - h) A tervezett lakóépületek és intézmények homlokzatára szerelt kapcsolószekrények és a dobozok helyét és a színét, az épület stílusához, a homlokzat színéhez igazodva választható meg. A berendezések az épületek alárendelt homlokzatára szerelhetők fel, illetve a kerítésbe építhetők be – a közmű üzemeltetők előírásait figyelembevétele mellett.
 - i) Jelentősebb energiaigény növekedés esetén a tervezett transzformátorok helye a beépítéssel összehangoltan a környezetbe illesztve jelölhető ki.
 - j) Természeti védelem alatt álló területeken és azok 200 m-es körzetében széltorony, szélérőmű nem helyezhető el.
- (10) Az utcafronti kerítés az alábbiak szerint alakítható ki:
- a) Az utcai kerítés oszlopain, kapu tetőszerkezetén, illetve bármilyen kerítésépítményen szobor nem helyezhető el, kivéve történelmi, vallási tárgyú emlék.
 - b) Saroktelkek esetén a telek határain épített kerítés a telek sarokpontjától 2-2 m-es távolságig, a lábazat feletti teljes felületen áttört kialakítással építhető.
- (11) A közterületen elhelyezhető építményekkel, létesítményekkel szembeni elvárások:

- a) A közterületen elhelyezhető közúti közlekedéssel kapcsolatos várakozóhelyek, kioszkok a település teljes területén egységes kialakítással, hagyományos építőanyagok felhasználásával létesíthetők.
- b) Más célú berendezés, játszótéri elemek jellemzően fából készülhetnek.

(12) A közlekedési célú közterületek az alábbi előírások szerint alakíthatók:

- a) A közterületi kocsibehajtók számára kiépítésre kerülő vízátereszek min. 40 cm belső átmérőnél nagyobb keresztmetszettel alakíthatók ki.
- b) A közterületi útburkolatbontásból származó, a településképet rontó látvány, illetve a keletkező újabb hibák lehetőségének elkerülése érdekében burkolatontás úgy történhet, hogy a helyreállítás minden esetben a burkolatszélről számított legalább 1,5 m távolságig történik, kivéve a kiselemes, illetve járdaburkolat esetén
- c) Új közterületi járdák építésénél vagy járdafelújításnál a csatlakozó felületek szintkülönbség nélkül, a kapubehajtóban és kereszteződésben akadálymentes kialakítással építhetők meg.
- d) A településképet zavaró, a közterületen a parkolás, megállás megakadályozására szolgáló, kő-, illetve szikladarab, valamint növényvel beültetett vagy betonnal kiöntött autógumi, a közlekedést bármilyen módon akadályozó, oszlop, ill. terepből kiálló oszlopszerű tárgy nem helyezhető el.

(13) A zöldfelület kialakításának szabályai:

- a) A település területén fás növényzet ültetése esetén - környezetvédelmi-, értékvédelmi és látványvédelmi érdekek miatt - a tájban honos, a helyi alkalmazási hagyományokhoz illeszkedő, a termőhelyi adottságoknak megfelelő díszfák és díszcserjék fajtái alkalmazhatók, jellemzően az e rendelet 7. mellékletében szereplő „Fásításra, növénytelepítésre javasolt őshonos növények jegyzéke” szerinti fajok telepíthetők, az e rendelet 8.mellékletének „Telepítésre nem javasolt, idegenhonos inváziós fajok jegyzéké”-ben szereplő növényfajok kizárásával.
- b) A közterületi utak – a szabályozási szélességüktől függően - egy vagy két oldali fásított zöldfelülettel alakíthatók ki.
- c) A közterületi zöldfelületeken:
 - da) Magas és mélyépítési munkák az érvényben lévő védőtávolságok betartásával és a meglévő növényzetet megtartásával végezhető, kivéve műszaki szükségszerűség, amely fapótlási kötelezettséggel történhet.
 - db) A szükséges fapótlás mértéke a kivágott fa törzskörméretével egyező famennyiség eltelepítési, min. 8/10 törzskörméretű csemetékkel.
 - dc) Az e rendelet 7. mellékletében szereplő fa és örökzöld épülettől, kerítéstől 3,00 m-re, cserje 2,0 m-re telepíthető.
- d) A területen jellemzően az e rendelet 7. mellékletében szereplő „Fásításra, növénytelepítésre javasolt őshonos növények jegyzéke” szerinti fajok telepíthetők, az e rendelet 8.mellékletének „Telepítésre nem javasolt, idegenhonos inváziós fajok jegyzéké”-ben szereplő növényfajok kizárásával.

17.§ (1) Az e rendelet 1.melléklete által meghatározott „ipari-, mezőgazdasági üzemi terület”-en a településképvédelme érdekében építési tevékenység az alábbi előírások szerint végezhető:

- a) A tetőidom legalább 15 fok hajlásszögű magastetővel alakítható ki, ettől eltérni a teljes tetőfelület legfeljebb 10%-án lehet.
- b) Az épülethomlokzatokon hagyományos színezés alkalmazható.
- c) Az épületek külső megjelenésében tájidegen építési elemek, feltűnő színek nem alkalmazhatók.

- d) Az épületek nyílászáróinak és az ingatlanok kerítéseinek színezésére feltűnő színek használata településkép-védelmi szempontból nem megengedett.
- e) Az előkertbe építészetileg nem kialakított építmények (nyitott vasvázas szín, hevenyészve bekerített rakatok stb.) nem kerülhetnek. Takarásukról gondoskodni kell (egyéb épület, épített kerítés, örökzöld növényzet.)
- f) A tevékenységhez szükséges toronyszerű építmények utcaképi elemet nem képezhetnek.
- g) A területen a nem ipari- mezőgazdasági üzemi területtel határos telekhatár mentén fasor telepítendő jellemzően az e rendelet 7. mellékletében szereplő „Fásításra, növénytelepítésre javasolt őshonos növények jegyzéke” szerinti fajok telepíthetők, az e rendelet 8.mellékletének „Telepítésre nem javasolt, idegenhonos inváziós fajok jegyzéké”-ben szereplő növényfajok kizárásával.

- 18.§ (1) Az e rendelet 1.melléklete által meghatározott „**általános tanyás mezőgazdasági terület**”-en a településkép védelme érdekében építési tevékenység az alábbi előírások szerint végezhető:
- a) Mezőgazdasági major területeken a tetőidom magastetős legalább 15 fok hajlásszöggel alakítható ki, ettől eltérni a teljes tetőfelület legfeljebb 10%-án lehet.
 - b) Mezőgazdasági területen az épületek természetes anyagból épülhetnek és tájba illően helyezhetők el.
 - c) A község közigazgatási területén az épületeken tájidegen építési elemek, a feltűnő színek nem alkalmazhatók. Homlokzatokon (falburkolat, tető) a hagyományos építőanyagokra és vakolatokra jellemző színárnyalatok alkalmazhatók.
 - d) A meglévő tanyák udvarának határa nemes, honos, a termőhelyi adottságokat jól tűrő fajok egyedei telepítésével határolhatók az e rendelet 7. mellékletében szereplő „Fásításra, növénytelepítésre javasolt őshonos növények jegyzéke” szerinti fajok alkalmazásával, az e rendelet 8.mellékletének „Telepítésre nem javasolt, idegenhonos inváziós fajok jegyzéké”-ben szereplő növényfajok kizárásával.
 - e) A meglévő tanyán létesülő építmények a terület védett tanyáinak hagyományos építőanyag használatának, tömegarányának, formáinak és beépítési módjának megtartásával alakítható ki. Kerítésként csak léckerítés alkalmazható. Az épületek téglalap alaprajzzal az alábbiak szerint építhetők:
 - ea) az épületszélesség legfeljebb 7 méter, az épülethosszúság legfeljebb 20 méter,
 - eb) az épület falai fehér vakolt felületkezeléssel vagy faburkolattal,
 - ec) a tetőszerkezet 38-45 fok tetőhajlásszöggel, agyagcserép vagy nádfedéses tetőhéjazattal,
 - ed) műanyag és fém homlokzati anyagok nem alkalmazhatók, kivéve műszaki technológia elemek.
- (2) A meglévő tanyák közé be nem sorolható telkeken az építmények az alábbiak szerint létesíthetők:
- a) 38-45 fok tetőhajlásszöggel, agyagcseréppel, vagy nádfedéses tetőhéjazattal,
 - b) fa anyagú, vagy fával borított nyílászárókkal.
- (3) A külterjes mezőgazdasági területen gazdasági épület 40 fok tetőhajlásszögű magastetővel, lakó- és egyéb – nem gazdasági – épületek 30-45 fok tetőhajlásszögű magastetővel létesíthető.
- (4) A településképi szempontból meghatározó területen jellemzően az e rendelet 7. mellékletében szereplő „Fásításra, növénytelepítésre javasolt őshonos növények jegyzéke” szerinti fajok telepíthetők, az e rendelet 8.mellékletének „Telepítésre nem javasolt, idegenhonos inváziós fajok jegyzéké”-ben szereplő növényfajok kizárásával.

19.§ Az e rendelet I.melléklete által „tájképvédelmi övezet terület”-en, „nemzeti ökológiai hálózat magterület”-en és a „nemzeti ökológiai hálózat ökológiai folyosó terület”-en a településkép védelme érdekében építési tevékenység az alábbi előírások szerint végezhető:

- a) Az ökopark övezetének területén:
 - aa) kizárólag természetszerű, a táji környezetet bemutató növényállomány létesíthető,
 - ab) az ökológiai, természeti megfigyelést szolgáló létesítmények (pl. madárodú, -etető, növénybemutató-hely) helyezhetők el, amelyek anyaghasználata és megjelenése a táji környezettől nem idegen,
 - ac) Az ökopark területén kizárólag olyan játszóterei építmények és berendezések, valamint az ökológiai, természeti megfigyelést szolgáló létesítmények (pl. madárodú, -etető, növénybemutató-hely) helyezendők el, amelyek anyaghasználata és megjelenése a táji környezettől nem idegen.
- b) Új épület építése a tájba illesztés fokozott figyelembevételével történhet, a kialakult tájhasználat, telekstruktúra, a hagyományos beépítési módok megőrzése mellett.
- c) A településképi szempontból meghatározó területen jellemzően az e rendelet 7. mellékletében szereplő „Fásításra, növénytelepítésre javasolt őshonos növények jegyzéke” szerinti fajok telepíthetők, az e rendelet 8.mellékletének „Telepítésre nem javasolt, idegenhonos inváziós fajok jegyzéke”-ben szereplő növényfajok kizárásával.

V. Fejezet – Sajátos építmények elhelyezése és anyaghasználata

14. Egyéb műszaki berendezésekre vonatkozó településképi követelmények

- 20.§ (1) A településképi szempontból meghatározó területen a felszíni energiaellátási és vezetékes elektronikus hírközlési sajátos építmények a településképi és tájképvédelmi szempontok figyelembevételével mellett helyezhetők el.
- (2) A község belterületeinek utcáiban legfeljebb egy oszlopsor állhat a villamos energia és hírközlés ellátására, egyébként földkábeles megoldást kell alkalmazni fejlesztésük és átépítésük során.
 - (3) Nagyfeszültségű elektromos vezeték beépítésre szánt területen, országos jelentőségű természetvédelmi területen légvezetéként nem helyezhető el, nem fejleszhető, nem korszerűsíthető.
 - (4) Belterületen, valamint külterület beépítésre szánt területén, ahol a villamos-energia ellátás hálózatai föld feletti vezetéseik, új villamos-energia elosztási, közvilágítási vezetékeket és az elektronikus hírközlési hálózatokat a meglévő oszlopsorra, illetve közös tartóoszlopra kell fektetni. Közös oszlopsorra való telepítés bármilyen akadályoztatása esetén az építendő hálózatot földalatti elhelyezéssel lehet csak kivitelezni.
 - (5) Közterületen a lámpák elhelyezése úgy lehetséges, hogy azok káprázást, vakítást, ártó fényhatást, illetve az ingatlan használatában korlátozást ne okozzanak.

15. Felszíni energiaellátási és vezeték nélküli elektronikus hírközlési sajátos építmények elhelyezésére vonatkozó szabályok

- 21.§ (1) A település területén a vezeték nélküli hírközlés sajátos építményeinek, műtárgyainak (távközlési magasépítmény, adótorony, magasfeszültségű villamos távvezeték) elhelyezésére nem alkalmas területek.
- a) belterület, a (2) bekezdésben meghatározott területek kivételével
 - b) lakóépülettől 50 méteres távolságon belül,
 - c) fokozottan védett terület (e rendelet 9. melléklete szerint),
 - d) nemzetközi ökológiai hálózat részét képező terület,

- e) természeti terület (e rendelet 9. melléklete szerint),
 - f) tájképvédelmi terület (e rendelet 9. melléklete szerint),
 - g) Natura 2000 terület (e rendelet 9. melléklete szerint),
 - h) Erdőrezervátum (e rendelet 9. melléklete szerint),
 - i) Bioszféra (e rendelet 9. melléklete szerint),
 - j) Szikes tó (e rendelet 9. melléklete szerint),
 - k) Kunhalom (e rendelet 9. melléklete szerint).
- (2) A település területén a vezeték nélküli hírközlés sajátos építményeinek, műtárgyainak elhelyezésére alkalmas területek.
- a) meglévő építményen belül bárhol építhető.
 - b) amennyiben belterületen szükséges az elhelyezés, az elsősorban a meglévő toronyépületekben (pl. templomtorony),
 - c) meglévő építményen legfeljebb 6,0 méter magas felépítményeként,
 - d) meglévő antennatartó-szerkezet igénybevételeivel, bővítésével, fejlesztésével.
 - e) természetvédelem alatt nem álló mezőgazdasági területen (e rendelet 9. melléklete szerint),
 - f) külterületen az (1) bek. c)-k) természetvédelmi területek 500 méteres körzetük kivételével bárhol elhelyezhető.
- (3) A szolgáltatók részére előírt lefedettség biztosításához és az előfizetés ellátásához szükséges infrastruktúra kiépítését elsősorban az (1) és (2) bekezdések alkalmazásával kell biztosítani.

16. A helyi területi vagy egyedi védelemmel érintett területre vagy elemre vonatkozó településképi követelmények

22. § (1) A 8. és 9. mellékletekben meghatározott védelem alatt álló területeken reklámhordozó és reklám – jogszabályban meghatározott kivétellel – nem helyezhető el.

17. Településképi szempontból meghatározó területeken a sajátos építmények, műtárgyak elhelyezésére vonatkozó egyedi előírások

23.§ A településképi szempontból meghatározó „belterület, falusias lakóterület” területén a sajátos építmények, műtárgyak elhelyezésére vonatkozó követelmények:

- a) építmények esetében elsődlegesen a földalatti elhelyezés preferált,
- b) föld feletti kialakítás esetén kö-, vagy vakolt homlokzat, égetett kerámiacserép vagy korcolt fém lemezfedés

VI. Fejezet - Reklámhordozókra és egyéb műszaki berendezésekre vonatkozó településképi követelmények

18. Reklámra, reklámhordozóra vonatkozó településképi követelmények

- 24.§ (1) A település területén csak a környezet arculatához illeszkedő, esztétikus hirdető-berendezés, egyéb reklámhordozó, tájékoztató (információs) rendszer egységes koncepció alapján helyezhető el, az e rendelet szerinti Településképi bejelentési eljárás lefolytatását követően.
- (2) Az épületre, építményre szerelt reklámtábla vagy fényreklám, hirdetési vagy reklámcélú építmény, kirakatszekrény tartó-, illetve hordozó felületeit úgy kell kialakítani, hogy azok méretei, arányai, alkalmazott anyagai és színezése illeszkedjen az adott épület, építmény építészeti karakteréhez.
- (3) Az elhasználódott, felújítandó, aktualitását veszített reklámhordozót, reklámtartóberendezést hirdető-berendezést, tájékoztató (információs) rendszert, annak tulajdonosának, illetve

amennyiben a tulajdonos nem állapítható meg, akkor az érintett ingatlan tulajdonosának a felszólítást követő 30 napon belül el kell távolítania. Felújítást követően az e rendelet szerinti Településképi bejelentési eljárás lefolytatását követően helyezhetők el.

- (4) A közterületén feltűnő színű, fényvisszaverő és káprázást okozó kialakítású szerkezetű és felületű reklámhordozó nem helyezhető el.
- (5) A belterület közterületein legfeljebb 12 db reklámhordozó helyezhető el.

25.§ (1) A0-ás (841x1189 mm), illetve ezt meghaladó ívméretű óriásreklám a település közigazgatási területén nem helyezhető el.

- (2) A település közigazgatási területén reklámhordozó és reklám – a településképvédelméről szóló törvényben meghatározott kivétellel - az alábbi fokozott védelem alatt álló területeken közterületen és magánterületen sem helyezhető el:
 - a) régészeti érdekű területen és a régészeti lelőhely területén;
 - b) helyi jelentőségű védett érték területén;
 - c) NATURA 2000 területen, nemzeti park területén, tájvédelmi körzet területén, országos jelentőségű természetvédelmi területen, fokozottan védett természetvédelmi területen, országos ökológiai hálózat magterületén és ökológiai folyosó területén;
 - d) tájképvédelmi területén, egyedi tájérték területén;
 - e) helyi jelentőségű természetvédelmi területen és védett természeti érték területén.

26.§ Helyi népszavazás, rendezvény, vagy a település szempontjából jelentős eseményről való tájékoztatás érdekében az esemény napját megelőző legfeljebb 3 naptári hét időszakban az eseményre vonatkozó tájékoztató reklámhordozó, reklám, molinó, transzparens, hirdetmény a közterületen, illetve magánterületen elhelyezhetők.

19. Információs vagy más célú berendezés vonatkozó településképi követelmények

27.§ (1) Épületek homlokzataira kerülő cég- és címtábla, információs vagy más célú berendezés épületdíszítő tagozatot nem takarhat el.

- (2) Az épületeken elhelyezhető cégérek szerkezeteinek, felülete feltűnő színű, káprázást okozó, illetve fényvisszaverő kialakítású nem lehet, az összképben zavaró hatás nem engedhető meg.

20. Információs vagy más célú berendezések elhelyezésére vonatkozó településképi követelmények

28.§ (1) Legfeljebb 1,0 x 1,5 m felületű, önkormányzat által kifüggesztett hirdetéseket, információkat tartalmazó hirdető vitrin közterületen elhelyezhető.

- (2) Közvilágítási oszlopokon, oszloponként 1 db, maximum A1-es ívméretű, (840x597mm), nem világító kialakítású információs berendezés elhelyezhető.
- (3) Az épületeken, közterületeken és közterületről látható magánterületeken elhelyezhető hirdetések, cégérek elhelyezésével szembeni elvárások:
 - a) Mérete a közterületről látható magánterületen az 1,0 m²-es nagyságot nem haladhatja meg.
 - b) Hirdetési- és más célú berendezést elhelyezni nem lehet.
 - c) Kizárólag az üzlet nyitvatartási ideje alatt üzlethelyiségenként legfeljebb egy db, álló, A1-es méretű, kétoldalas vagy fordított „V” alakú mobiltábla helyezhető el a közterületen, mely az üzlet kirakatától maximum 1,5 méterre állhat, a gyalogosforgalmat nem akadályozó módon.

Különös településképi követelmények

21. A cég- és címtáblára, cégére vonatkozó településképi követelmények

- 29.§ (1) Az épületre, építményre szerelt cég-, címtábla, hirdetésicélú építmény, kirakatszekrény tartó-, illetve hordozó felületeit úgy kell kialakítani, hogy azok méretei, arányai, alkalmazott anyagai és színezése illeszkedjen az adott épület, építmény építészeti karakteréhez.
- (2) Az elhasználódott, felújítandó, aktualitását veszített hirdető-berendezést, tájékoztató (információs) rendszert, cég-, címtáblát, cégért annak tulajdonosának, illetve amennyiben a tulajdonos nem állapítható meg, akkor az érintett ingatlan tulajdonosának a felszólítást követő 30 napon belül el kell távolítania. Felújítást követően az e rendelet szerinti Településképi bejelentési eljárás lefolytatását követően helyezhetők el.

22. Cég- és címtáblára vonatkozó településképi követelmények

- 30.§ (1) Épületek homlokzataira kerülő cég- és címtábla, információs vagy más célú berendezés épületdíszítő tagozatot nem takarhat el.
- (2) Az épületeken elhelyezhető cégek szerkezeteinek, felülete feltűnő színű, káprázást okozó, illetve fényvisszaverő kialakítású nem lehet, az összképben zavaró hatás nem engedhető meg.

23. Cég- és címtáblára vonatkozó elhelyezésére vonatkozó településképi követelmények

- 31.§ Az épületeken, közterületeken és közterületről látható magánterületeken elhelyezhető cégek, cég- és címtáblák elhelyezésével szembeni elvárások:
- Mérete a közterületről látható magánterületen az 1,0 m²-es nagyságot nem haladhatja meg.
 - Hirdetési- és más célú berendezést – a saját célú cégér, cégtábla, cégfelirat kivételével – elhelyezni nem lehet.
 - Cégeket, cégtáblákat és cégfeliratokat úgy kell az épületek homlokzatain elhelyezni, hogy azok illeszkedjenek a homlokzatok meglévő vagy tervezett vízszintes és függőleges tagolásához, a nyílászárók kiosztásához, azok ritmusához úgy, hogy együttesen összhangban legyenek az épület építészeti részleteképzésével, színezésével, építészeti hangsúlyaival.
 - Táblaszerűen kialakított cégér felülete nem haladhatja meg az 1,0 m²-t. Műemléki környezetben, műemléképületen, helyi értékvédelmi területen táblaszerűen kialakított cégér legnagyobb magassági vagy szélességi mérete nem haladhatja meg a 0,5 m-t és összfelülete nem lehet 1,0 m²-nél nagyobb.
 - Az épületeken elhelyezhető cégek, cégtáblák és cégfeliratok szerkezeteinek felülete feltűnő színű, káprázást okozó, illetve fényvisszaverő kialakítású nem lehet, az összképben zavaró hatás nem engedhető meg.
 - Kizárólag az üzlet nyitvatartási ideje alatt üzlethelyiségenként legfeljebb egy db, álló, A1-es méretű, kétoldalas vagy fordított „V” alakú mobiltábla helyezhető el a közterületen, mely az üzlet kirakatától maximum 1,5 méterre állhat, a gyalogosforgalmat nem akadályozó módon.
 - Plakát, falragasz az épületek közterületi homlokzatain nem helyezhető el.
 - Épülethomlokzaton, kerítésen 1,0 m²-t meg nem haladó cég-, címtábla a gépjármű- és a gyalogos forgalmat nem zavaró elhelyezéssel és mérettel helyezhető el.

VIII. Fejezet - A településképi-védelmi tájékoztatás és szakmai konzultáció

24. településképi-védelmi tájékoztató és szakmai konzultáció tartásának kötelező esetei

32. § (1) Az építetőnek vagy meghatalmazottjának az építés megkezdése előtt szakmai konzultációt kell kérni, ha a tervezett építési tevékenység a lakóépület építésének egyszerű bejelentéséről szóló 155/2016. (VI. 13.) Kormányrendelet (a továbbiakban: egyszerű bejelentés Kormányrendelete) hatálya alá tartozó, ún. „egyszerű bejelentéshez kötött építési tevékenység” alapján történő új lakóépület építése, illetve meglévő épület bővítése történik.

(2) A helyi védelem alatt álló épület homlokzati felületképzését és tetőhéjazatát érintő bármely felújítási, homlokzatszínezési, helyreállítási, bővítési, korszerűsítési, bontási vagy az épület jellegét és megjelenését bármilyen módon érintő egyéb munkálatok végzéséhez.

25. A településkép-védelmi tájékoztatás és szakmai konzultáció véleményezésének szempontjai

33.§ (1) A településkép-védelmi tájékoztatás és szakmai konzultáció lefolytatása során tájékoztatást kell nyújtani az azt kérő számára az érintett telek beépítési lehetőségeiről, és a településképi előírásokról.

(2) Amennyiben az építető tervet készített vizsgálni szükséges, hogy a konzultációra benyújtott építészeti-műszaki tervdokumentáció tartalma megfelel-e a helyi építési szabályzatban és a településképi rendeletben foglalt előírásoknak.

(3) A telepítéssel kapcsolatban vizsgálni kell, hogy a beépítés módja megfelel-e a környezetbe illeszkedés követelményének.

(4) Építmény, épületrész megjelenésével kialakításával kapcsolatban vizsgálni kell különösen, hogy:

a) azok építészeti megoldásai megfelelően illeszkednek-e az épített környezethez,

b) teljesíti-e a helyi védettségű területek, épületek, építmények esetében az értékvédelemmel kapcsolatos előírásokat és elvárásokat,

c) a külső megjelenés megfelel-e az e rendelet előírásainak,

d) a homlokzat tagolása, a nyílászárók kiosztása összhangban van-e az épület rendeltetésével és használatának sajátosságaival,

e) összhangban van-e az épület rendeltetésével és használatának sajátosságaival,

f) a tető hajlásszögének kialakítása és a tetőfelépítmények megfelelően illeszkednek-e a környezet adottságaihoz, illetve megfelel-e a településképi rendeletben előírtaknak,

g) a homlokzat színezése utcaképi szempontból megfelelő-e,

h) a gépészeti berendezések és azok tartozékainak településképi megjelenése megfelelő-e,

i) meglévő építmény bővítése esetén a homlokzatot is érintő felújítás, átalakítás, emeletréépítés illeszkedik-e az adott épület struktúrájához, valamint a meglévő utcaképbe,

j) megfelelően veszi-e figyelembe a közterület adottságait és esetleges berendezéseit, burkolatát, műtárgyait, valamint növényzetét.

IX. Fejezet - A településképi véleményezési eljárás

26. A településképi véleményezési eljárás alkalmazási köre

34. § Településképi véleményezési eljárást kell lefolytatni az alábbi esetekben:

a) új építmény vagy védett épület építési engedélyezési eljárásakor,

b) meglévő építmény bővítésére, valamint a településképet érintő átalakítására irányuló építési, fennmaradási engedélyezési eljárást megelőzően, amelynél a településrendezési és építészeti-műszaki tervtanácsokról szóló kormányrendelet szerinti területi építészeti-műszaki tervtanácsnak nincs hatásköre, és amennyiben összevont telepítési eljárást, ezen belül telepítési hatásvizsgálati szakaszt nem kezdeményezett az építető;

35. § A polgármester a véleményét a 34. § felsorolt esetekben az önkormányzati főépítész szakmai álláspontjára alapozza.

27. A településképi véleményezés szempontjai

36. § (1) A településképi véleményezési eljárás lefolytatása és az építészeti-műszaki dokumentáció értékelése során a településképből harmonikusan megjelenő, településképet nem zavaró, az épített és természeti környezethez illeszkedő és annak előnyösebb megjelenését segítő megoldási szempontokat kell érvényesíteni.

(2) A településképi véleményezési eljárás a településfejlesztési koncepcióról, az integrált településfejlesztési stratégiáról és a településrendezési eszközökről, valamint egyes településrendezési sajátos jogintézményekről szóló 314/2012. (XI. 8.) Kormányrendelet (továbbiakban: Kormányrendelet) 26/A. §-ban foglaltak szerint kerül lefolytatásra.

28. A településképi véleményezési eljárás szabályai

37.§ (1) A településképi véleményezési eljárás lefolytatási iránti kérelmet az e rendelet 11. mellékletében foglalt mintának megfelelően, illetve az önkormányzati honlapról letölthető nyomtatványon kell benyújtani.

(2) A kérelemhez -a kérelem benyújtásáig- a véleményezendő építészeti-műszaki tervdokumentációt elektronikus formában az építésügyi hatósági eljáráshoz biztosított elektronikus tárhelyre kell feltölteni, melyhez a kérelmező a Polgármester számára hozzáférést biztosít.

X. Fejezet A településképi bejelentési eljárás

29. A településképi bejelentési eljárás alkalmazási köre

38. § A Településképi bejelentési eljárást a polgármester folytatja le, az önkormányzati főépítész szakmai álláspontjára alapozva, amennyiben a településen van főépítész alkalmazásban.

39. § Településképi bejelentési eljárást eljárást kell lefolytatni az építésügyi és építés-felügyeleti hatósági eljárásokról és ellenőrzésekről, valamint az építésügyi hatósági szolgáltatásról szóló 312/2012. (XI. 8.) kormányrendelet 1. számú mellékletében felsorolt, építési engedély nélkül végezhető építési munkákra, valamint meglévő építmények rendeltetésének – részleges vagy teljes – megváltoztatása esetén kell lefolytatni, amennyiben a meglévő lakórendeltetés megváltoztatása történik, illetve lakórendeltetésre történő változás kerül kialakításra.

40. § A polgármester településképi bejelentési eljárást folytat le a településképi védelméről szóló törvény reklámok közzétételével kapcsolatos rendelkezéseinek végrehajtásáról szóló 104/2017.(IV.28.) kormányrendeletben szereplő általános településképi követelmények tekintetében a reklámok és reklámhordozók elhelyezése esetén.

30. A településképi bejelentési eljárás szabályai

41.§ Településképi bejelentési eljárást kell lefolytatni az alábbi esetekben:

- a) településképet meghatározó területen az építmények homlokzatára, tetőfelületére, az építési telek kerítésére, kerítéskapujára rögzített
- aa) kirakat kialakítása,

- ab) reklám-felületet is tartalmazó elötető, napvédő ponyva elhelyezése
- b) a helyi védett területen az építmények homlokzatára, tetőfelületére, az építési telek előkerti kerítésére, kerítéskapujára vagy támfalára rögzített, az építési telek előkertjében álló cégjelzés, reklám- és hirdető berendezés elhelyezése;
- c) helyi védett értéken cégér, üzletfelirat stb. elhelyezése esetén.

42. § A településképi bejelentési eljárás az ügyfél által a polgármesterhez benyújtott papíralapú vagy elektronikusan megküldött bejelentésre indul. A bejelentéshez szükséges bejelentőlapot az e rendelet 12. melléklete tartalmazza, illetve az önkormányzati honlapról letölthető. A bejelentéshez papíralapú dokumentációt kell mellékelni, illetve elektronikus bejelentés esetén elektronikus dokumentációt kell csatolni.

XI. Fejezet A településképi kötelezés

31. A településképi kötelezési eljárás szabályai

- 43.§ (1) A jelen rendeletben foglalt településképi követelmények megsértése esetén a Polgármester hivatalból, vagy kérelemre végzésben hívja fel az ingatlan tulajdonosának figyelmét a jogszabálysértés megszüntetésére.
- (2) Az (1) bekezdés szerinti végzésben a jogszabálysértés megszüntetésére, a jogszabálysértés mértékéhez igazodó - 30 nap, illetve 1 év időtartam közötti - határidőt kell megállapítani.
 - (3) A Polgármester kötelezési eljárást folytat le az (1) bekezdés szerinti végzésben meghatározott határidő eredménytelen elteltét követően.
 - (4) A településképi kötelezésről a Polgármester önkormányzati hatósági döntést hoz határozat formájában.

32. A településképi védelmi bírság kiszabásának esetkörei és mértéke

- 44.§ (1) A Polgármester a 40.§ (4) bekezdés szerinti hatósági döntésben megállapított határidőre történő nem teljesítés esetén településképi védelmi bírságot szab ki.
- (2) A településképi védelmi bírság összege egyedi elbírálás alapján szabható ki, amelynek mértéke 50.000,- forinttól, 1.000.000,- forintig terjedhet.
 - (3) A településképi védelmi bírság ismételten is kiszabható a településképi követelmények teljesítéséig.
 - (4) A településképi bírság kiszabásánál az alábbi szempontokat kell mérlegelni:
 - a) a jogsértéssel okozott hátrányt, ideértve a hátrány megelőzésével, elhárításával, helyreállításával kapcsolatban felmerült költségeket, illetve a jogsértéssel elért előny mértékét,
 - b) a jogsértéssel okozott hátrány visszafordíthatóságát,
 - c) a jogsértéssel érintettek körének nagyságát,
 - d) a jogsértő állapot időtartamát,
 - e) a jogsértő magatartás ismétlődését és gyakoriságát,
 - f) a jogsértést elkövető eljárást segítő, együttműködő magatartását, valamint
 - g) a jogsértést elkövető gazdasági súlyát.

33. A településképi védelmi bírság kiszabásának és behajtásának módja

- 45.§ (1) A településképi védelmi bírságot határozatban kell kiszabni, és tértivevényes levél útján kell kézbesíteni a bírsággal sújtott érintettnek.

- (2) A településkép-védelmi bírság megfizetésének módja közvetlenül az Önkormányzat erre a célra szolgáló bankszámlájára történő befizetéssel történik.
- (3) A bírság ismételten is kiszabható, a településképi követelmények teljesítéséig.

XII. Fejezet - Záró rendelkezések

34. Hatályba léptető rendelkezések

46. § E rendelet 2019. 10. 01.-én lép hatályba.

35. Hatályon kívül helyező rendelkezések

48. § E rendelet hatályba lépésével egyidejűleg hatályát veszti Bugac Nagyközség Önkormányzata képviselő-testületének a Bugac Nagyközség Építési Szabályzatáról (HÉSz) és Szabályozási tervének jóváhagyásáról szóló 3/2007. (VI. 28.) Ör. számú rendeletének alábbi rendelkezései:

10.§ (1) bekezdés utolsó tagmondata;

12.§ utolsó tagmondata;

15.§ (6) bekezdés 5.pontja és (8) bekezdés 5.pontja;

16.§ (11) és (13) bekezdések,

17.§ (3) bekezdés b) pont utolsó tagmondata;

18.§ (2) bekezdés;

19.§ (3) bek., a (7) bek. a) pontjának 3-5. alpontjai, és a b) pontjának 4-5. alpontjai, valamint a (8) bek. 4. alpontja;

25.§ (1), (2) és (5) bekezdések;

30. § (1) és (2) bekezdései;


Szabó László
polgármester




Mayer Ferenc
jegyző

Kihirdetve:

Bugac, 2019.09.05.

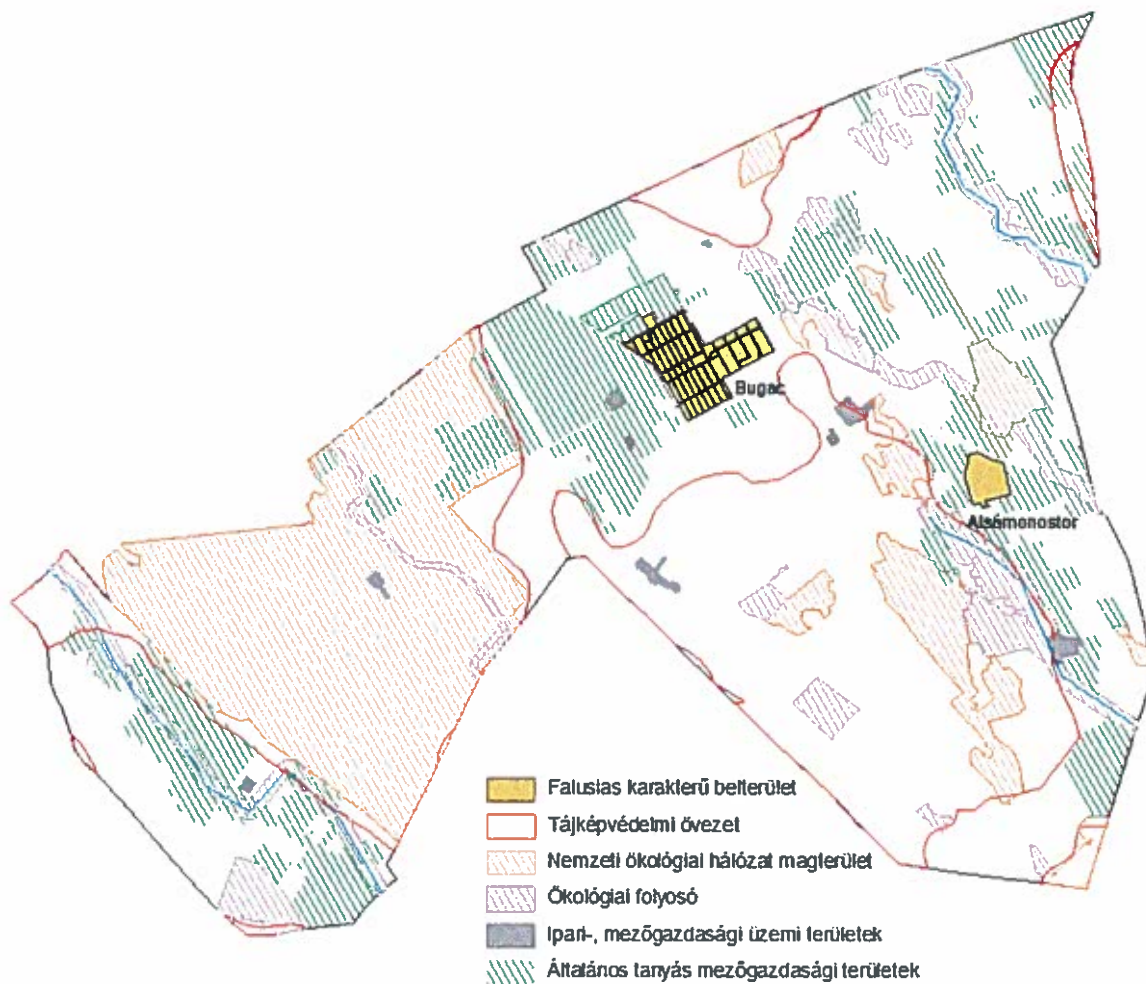

Mayer Ferenc
jegyző



MELLÉKLETEK

1. melléklet 13/2019.(IX.05.) önkormányzati rendelethez

A településkép, tájkép - meghatározó területeinek lehatárolása



2.melléklet 13/2019.(IX.05.) önkormányzati rendelethez

Helyileg védett egyedi épített értékek

Ssz.	Cím	Hrsz.	Funkció
1.	Szabadság tér	229/1	általános iskola régi épülete
2.	Szabadság tér	233	Szent István r.k. templom
3.	Szabadság tér	232/9	Szent István szobor
4.	Jakabi u.	303	imaház
5.	Alsómonostor - Rózsa u.	801	Szent Anna r.k. templom
6.	Külterület	0206/26	volt vadászház
7.	Külterület	0217/2	Kovacsics kastély
8.	Külterület	0279/16	állomásépület
9.	Külterület	0316/2	Bugaci csárda
10.	Külterület	0377/6	Karikás csárda
11.	Külterület	0385/7	Vendég tanya
12.	Külterület	0385/8	Toldi I-II tanya
13.	Külterület	0385/9	Horváth tanya
14.	Külterület	0389/7	Holló tanya
15.	Külterület	0389/8	Szabó tanya
16.	Külterület	0401/4	Kovács tanya

3.melléklet 13/2019.(IX.05.) önkormányzati rendelethez

Helyi jelentőségű védett természeti területek

- Homokbuckás domb: 1 ha 4884 m², ingatlan-nyilvántartási helyrajzi száma(i): 1356, 1377/2
- Kishomoki buckák: területe 30 ha 7115 m² ingatlan-nyilvántartási helyrajzi száma(i): 0250/5,0250/6,0250/7, 0250/9, 0250/10, 250/24,0252/5, 0252/6,0252/15
- Farkasordító domb: területe 13 ha 3131 m², ingatlan-nyilvántartási helyrajzi száma(i): 0262/1,0262/2,0262/23

4.melléklet 13/2019.(IX.05.) önkormányzati rendelethez

Helyi védetség alá vonandók a következő fák fasorok, illetve facsoportok

- Kocsányos tölgy (kb. 220 éves) – Nagybugaci erdő bócsai szélének középső szakaszán, az 59B erdőrészletben
- Szürke nyárfa csoport (kb. 120 éves) – Nagybugaci erdő DK-i oldalán, 90B jelű erdőrészletben
- 3 db Fehér nyár (kb. 130 évesek) – Nagybugaci erdő pusztai oldalán, a pásztormúzeumtól É-ra
- 5 db Kocsányos tölgy (kb. 140 évesek) – Nagybugaci pásztormúzeumnál
- 2 db Kocsányos tölgy (kb. 170-200 évesek) – Monostori erdő mórícgáti szélének középső szakaszán, a 170C és a 177F erdőrészletben
- Szürke nyárfa (kb. 120 éves) – központi belterülettől D-re, a 147A erdőrészletben
- 2 db platán a régi iskolaépület előtt
- 1 db szürke nyár a Kecskeméti utca és a Rövid köz sarkán
- volt „Ring-kastély” (hrsz: 0256/6) udvarán lévő 4 db platán
- Felsőmonostori ún. „Pirosceserepes iskola” melletti kőrifasor
- Aladárhegyi gesztenyefasor
- volt „Kovacsics-kastély” (hrsz: 0216/2) udvarának fái.

5.melléklet 13/2019.(IX.05.) önkormányzati rendelethez

Táji értékvédelem – helyi tájértékek listája

- | | |
|-----------------------------|--------------------------|
| 1. volt zsandárkaszárnya | 8. Buzsik csöszház |
| 2. kocsányostölgyek | 9. volt kastély platános |
| 3. kulcsosház | 10. szürkenyár |
| 4. fehéryár | 11. kőrisfa |
| 5. tölgyfák – Pásztormúzeum | 12. kőkereszt |
| 6. szürkenyárfák | 13. gesztenyefasor |
| 7. kocsányostölgy | |

6. melléklet 13/2019.(IX.05.) önkormányzati rendelethez

A helyi védelem alá helyezés értékvizsgálatának részletes tartalmi követelményei

Az értékvizsgálat tartalma:

- a) a helyi védelemre javasolt érték megnevezése,
- b) a helyi védelemre javasolt érték adatai (pontos cím, helyrajzi szám, építető, tervező, megvalósulás éve)
- c) a jelenlegi tulajdonos, kezelő, (bérlő) neve, címe,
- d) helyszínrajz a védelemre javasolt érték helyének feltüntetésével,
- e) a rendeltetés és használati mód megnevezése,
- f) rövid (építés)történet és az eredeti tervdokumentáció másolata - ha ez rendelkezésre áll,
- g) a védelemre javasolt érték felmérési tervei - amennyiben ezek beszerezhetők, illetve előállíthatók,
- h) fotódokumentáció a védelemre javasolt értékről, részleteiről és környezetéről, utcaképpel
- i) a védelemre javasolt érték történeti bemutatása, részletes leírása (épület esetén: beépítési mód, alaprajz, szerkezet, homlokzat, emeletszám, tető stb.)
- j) a védelemre javasolt érték jelenlegi műszaki állapotának bemutatása
- k) értékelés a védendő értékek, (épület)részek felsorolásával
- l) minden egyéb adatot, amely a megőrzendő érték szempontjából a védelemmel összefüggésben indokolt.
- m) rövid indoklás a helyi védelem alá helyezés javaslatának okáról, javaslat a védelem fokozatára, a védelemre javasolt értékkel kapcsolatos változtatási javaslat,
- n) egyéb megjegyzés.

7. melléklet 13/2019.(IX.05.) önkormányzati rendelethez

Fásításra, növénytelepítésre javasolt őshonos növények jegyzéke

Természetesen előforduló, illetve természetvédelmi szempontból a védett természeti területen történő erdőtelepítésben, erdőfelújításban elfogadható fafajok, továbbá fontosabb őshonos erdei cserjefajok a Duna-Tisza közén

KST - kocsányos tölgy - <i>Quercus robur</i>	FRNY - fehér nyár - <i>Populus alba</i>
MOT – molyhos tölgy – <i>Quercus pubescens</i>	SZNY - szürke nyár - <i>Populus canescens</i>
GY - gyertyán - <i>Carpinus betulus</i>	RNY - rezgő nyár - <i>Populus tremula</i>
MJ - mezei juhar - <i>Acer campestre</i>	FTNY - fekete nyár - <i>Populus nigra</i>
EJ - egyéb juhar (tatárjuhar) - <i>Acer tataricum</i>	TNY - tiszaháti nyár - <i>Populus nigra</i> v. <i>thevestina</i> (csak fasorokban)
MSZ - mezei szil - <i>Ulmus minor</i>	FFÜ - fehér fűz - <i>Salix alba</i>
VSZ – vénic-szil - <i>Ulmus laevis</i>	TFÜ - törékeny fűz - <i>Salix fragilis</i>
MK - magas kőris - <i>Fraxinus excelsior</i>	KFÜ - kecskefűz - <i>Salix caprea</i>
MAK - magyar kőris - <i>Fraxinus angustifolia</i> ssp. <i>pannonica</i>	EFÜ - egyéb fűzek
CSNY - madárcseresznye - <i>Cerasus avium</i>	MÉ - mézgás éger - <i>Alnus glutinosa</i>
ZSM - zselnicemeggy - <i>Padus avium</i>	HÉ - hamvas éger - <i>Alnus incana</i>
AL - vadalma - <i>Malus sylvestris</i>	KH - kislevelű hárs - <i>Tilia cordata</i>
KT - vadrkörte - <i>Pyrus pyraeaster</i>	NYI - közönséges nyír - <i>Betula pendula</i>
<u>KBO – közönséges boróka – <i>Juniperus communis</i></u>	SZNYI - szőrös nyír - <i>Betula pubescens</i>

Berberis vulgaris - sóskaborbolya	Prunus spinosa – kökény
Cerasus fruticosa - csepleszmeggy	Rhamnus catharticus – varjútövis
Clematis vitalba - erdei iszalag	Ribes rubrum – piros ribiszke
Colutea arborescens – pukkanó dudafűrt	Rubus caesius - hamvas szeder
Cornus mas – húsos som	Salix caprea – kecskefűz
Cornus sanguinea - veresgyűrű som	Salix cinerea – rekettyefűz
Corylus avellana - mogyoró	Salix rosmarinifolia – serevényfűz
Crataegus laevigata – cseregalagonya	Salix triandra – mandulalevelű fűz
Crataegus monogyna - egybibés galagonya	Salix viminalis – kosárkötő fűz
Crataegus nigra – fekete galagonya	Sambucus nigra - fekete bodza
Euonymus europaeus - csíkos kecskerágó	Staphylea pinnata - hólyagfa
Euonymus verrucosus – bibircses kecskerágó	Viburnum lantana - ostorménfa
Frangula alnus - kutyabenge	Viburnum opulus - kányabangita
Hedera helix - borostyán	Vitis sylvestris – ligeti szőlő
Ligustrum vulgare - fagyal	

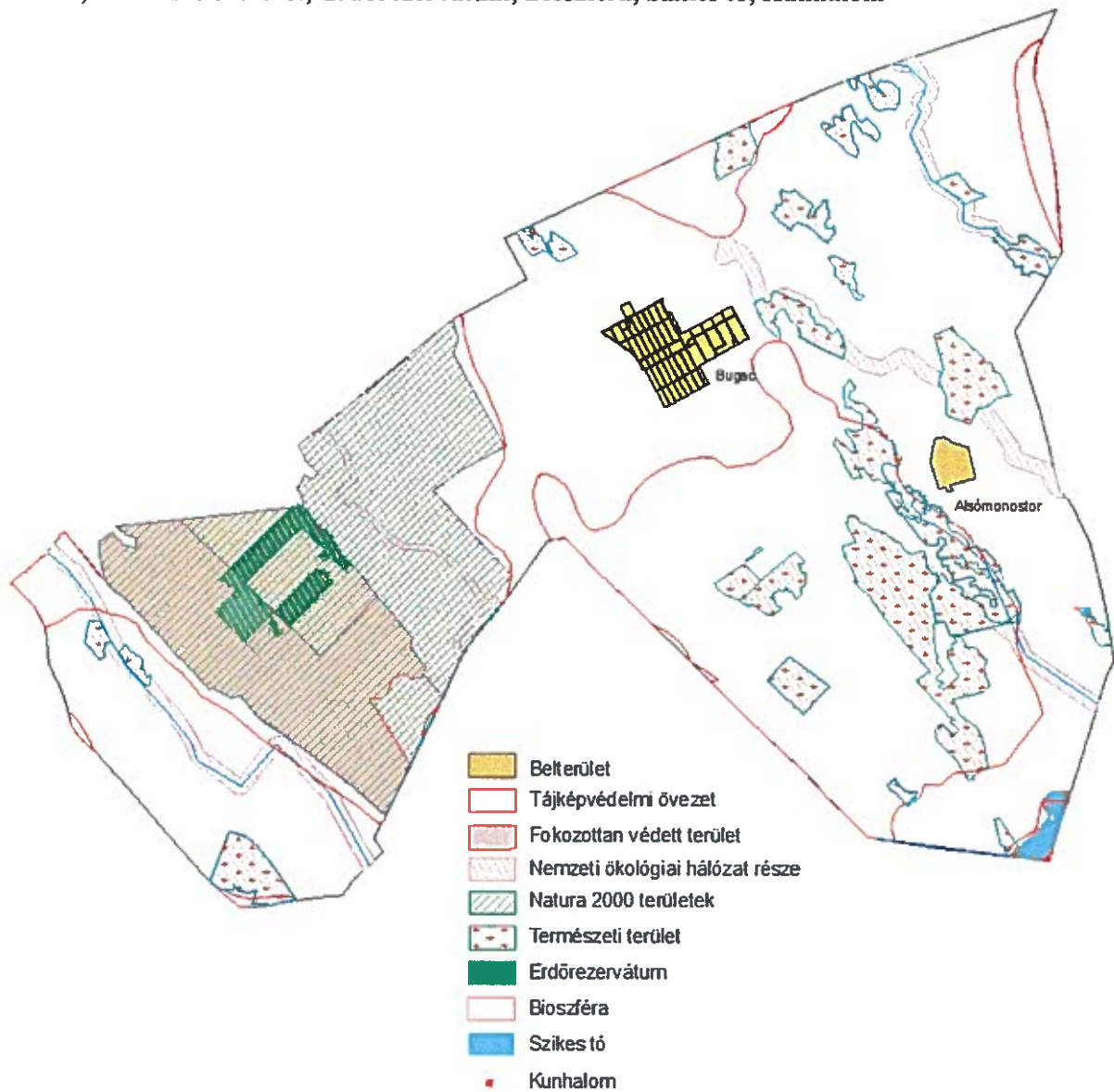
7. melléklet 13/2019.(IX.05.) önkormányzati rendelethez

Telepítésre nem javasolt, idegenhonos inváziós fajok jegyzéke

magyar név	tudományos név
aligátorfu (papagáj fü, papagáj levél)	<i>Alternanthera philoxeroides</i>
karolinai tündérhínár	<i>Cabomba caroliniana</i>
közönséges vízjácint	<i>Eichhornia crassipes</i>
cingár (aprólevelű) átokhínár	<i>Elodea nuttallii</i>
hévízi gázló	<i>Hydrocotyle ranunculoides</i>
nagy fodros-átokhínár	<i>Lagarosiphon major</i>
nagy virágú tóalma	<i>Ludwigia grandiflora</i>
sárga tóalma	<i>Ludwigia peploides</i>
strucctoll-süllőhínár	<i>Myriophyllum aquaticum</i>
felemáslevelű süllőhínár	<i>Myriophyllum heterophyllum</i>
közönséges selyemkóró	<i>Asclepias syriaca</i>
chilei óriáslapu (óriásrebarbara)	<i>Gunnera tinctoria</i>
kaukázusi medvetalp	<i>Heracleum mantegazzianum</i>
perzsa medvetalp	<i>Heracleum persicum</i>
Szosznovszkij -medvetalp	<i>Heracleum sosnowskyi</i>
bíbor nebáncsvirág	<i>Impatiens glandulifera</i>
sárga lápbuzogány	<i>Lysichiton americanus</i>
japán gázlófü	<i>Microstegium vimineum</i>
keserű hamisüröm	<i>Parthenium hysterophorus</i>
rózsás tollborzfü	<i>Pennisetum setaceum</i>
ördögfarok-keserűfü	<i>Persicaria perfoliata (Polygonum perfoliatum)</i>
japán nyilgyökér (kudzu)	<i>Pueraria montana var. lobata (Pueraria lobato)</i>
borfa, tengerparti seprúcserje	<i>Baccharis halimifolia</i>

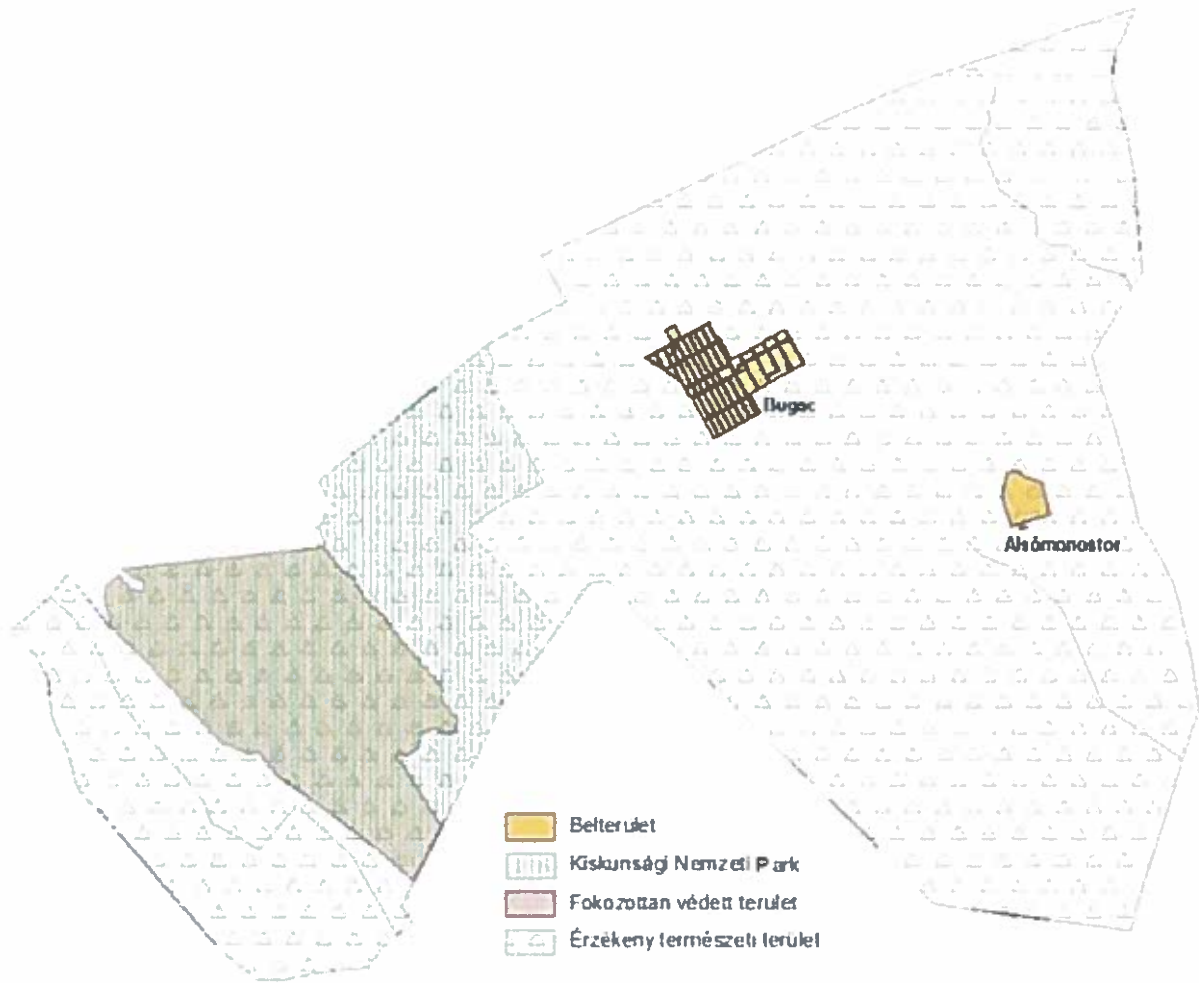
8. melléklet 13/2019.(IX.05.) önkormányzati rendelethez

Tájképvédelmi övezet, Fokozottan védett terület, Nemzeti ökológiai hálózat, Natura 2000 terület, Természeti terület, Erdőrezervátum, Bioszféra, Szikes tó, Kunhalom



9. melléklet 13/2019.(IX.05.) önkormányzati rendelethez

Kiskunsági Nemzeti Park, Fokozottan védett terület, Érzékeny természeti terület



A Településképi véleményezés – KÉRELEM

BUGAC NAGYKÖZSÉG POLGÁRMESTERE
BUGAC

K É R E L E M

1. Az építtető (tervező) neve, lakcíme:

(továbbá meg lehet adni elektronikus levélcímet, telefax számot és telefonos elérhetőséget)

.....

2. A kérelemmel érintett ingatlan címe, helyrajzi száma:

Bugac.....

3. A tervezett építmények száma és rendeltetése:

4. Az ingatlan adatai:

A telek területe:

A telek HÉSz szerinti építési övezeti besorolása:

5. Az épület bruttó beépített alapterülete:

.....

6. Az építtető(k) neve, lakcíme (amennyiben a tervező a kérelmező):

.....

7. A kérelem tárgyával összefüggésben korábban keletkezett szakmai vélemények, hatósági döntések (határozatok, végzések) megnevezése, iktatószáma, kelte:

.....

8. A kérelemhez csatolt mellékletek:

építészeti-műszaki tervdokumentáció pld

építészeti-műszaki tervdokumentáció digitális adathordozón (cd, dvd) db

egyéb szakhatósági állásfoglalás pld

egyéb okirat

Alulírott építtető (tervező) kérem, hogy a mellékelt tervdokumentáció szerinti építményről településképi véleményt alkotni szíveskedjenek.

Kelt:, év hó nap

.....

aláírás (kérelmező)

BUGAC NAGYKÖZSÉG POLGÁRMETERE

BUGAC

K É R E L E M

1. Az építtető (tervező) neve, lakcíme:

(továbbá meg lehet adni elektronikus levélcímet, telefax számot és telefonos elérhetőséget)

.....

2. A kérelemmel érintett ingatlan címe, helyrajzi száma:

Bugac.....

3. A tervezett építmények száma és rendeltetése:

.....

4. Az ingatlan adatai:

A telek HÉSz szerinti építési övezeti besorolása:

5. Az építtető(k) neve, lakcíme (amennyiben a tervező a kérelmező):

.....

6. A kérelem tárgyával összefüggésben korábban keletkezett szakmai vélemények, hatósági döntések (határozatok, végzések) megnevezése, iktatószáma, kelte:

.....

7. A kérelemhez csatolt mellékletek:

építészeti-műszaki tervdokumentáció pld

építészeti-műszaki tervdokumentáció digitális adathordozón (cd, dvd) db

egyéb szakhatósági állásfoglalás pld

egyéb okirat

Alulírott építtető (tervező) kérem, hogy a mellékelt tervdokumentáció szerinti tevékenység településképi bejelentését tudomásul venni szíveskedjenek.

Kelt:, év hó nap

.....

aláírás (kérelmező)

FÜGGELÉKEK

1.sz. függelék:

Műemlékek jegyzéke:

Építmény	helyrajzi szám	cím	védettség	jelleg
Buzsik-csöszház	0352/5	Nagybugac 100.	Műemléki védelem és műemléki környezet	népi lakóház lakóépület
Holló tanya	0389/4	Nagybugac 152.	Műemléki védelem és műemléki környezet	népi lakóház, tanyaház lakóépület
Kovács tanya	0401/4	Nagybugac 166.	Műemléki védelem és műemléki környezet	népi lakóház, tanyaház lakóépület