



BÁCS-KISKUN MEGYEI KORMÁNYHIVATAL

Iktatószám: BK/EBAO/00054-18/2022

Tárgy: Felügyeleti (megfigyelési) körzet elrendelése
Melléklet: térkép

A Bács-Kiskun Megyei Kormányhivatal, mint eljáró élelmiszerlánc-felügyeleti hatóság, meghoztam az alábbi

H A T Á R O Z A T O T.

2022. április 19. nappal Bács-Kiskun megyében a madárinfluenza miatt elrendelt felügyeleti (megfigyelési) körzetet az alábbi településekre kiterjedően állapítom meg a mellékelt térkép szerint:

Az alábbi településekre a mellékelt térkép szerint:

**Balotaszállás
Bócsa
Bugac
Bugacpusztaháza
Csólyospálos
Harkakötöny
Jászszentlászló
Kaskantyú
Kiskőrös
Kiskunfélegyháza
Kiskunhalas
Kiskunmajsa
Kömpöc
Móricgát
Petőfiszállás
Pirtó
Soltvadkert
Szank
Tázlár
Zsana**

A település határán a fő közlekedési utakon „Madárinfluenza felügyeleti (megfigyelési) körzet” feliratú táblát kell elhelyezni.

A felügyeleti (megfigyelési) körzetbe tartozó baromfitartó gazdaságokra / háztáji udvarokra az alábbi intézkedéseket rendelem el:

A gazdaságok be-és kijáratánál járművek- és személyek fertőtlenítésére alkalmas eszközt és fertőtlenítőszerrel kell elhelyezni. A baromfitartó gazdaságokkal érintkezett bármilyen eszközt, járművet, beleértve a gazdaságba belépő vagy onnan távozó személyek járműveit is, haladéktalanul takarítani, fertőtleníteni kell. A személy- és gépjármű forgalmat lehetőség szerint minimalizálni kell.

A felügyeleti (megfigyelési) körzetben baromfi és más, fogságban tartott madarak vagy házasított emlősfajok csak a megyei kormányhivatal engedélyével vihetők be a baromfitartó gazdaságokba, illetve onnan ki. Ez a korlátozás nem vonatkozik azokra az emlősökre, amelyeknek csak az emberi lakóhelyül szolgáló területekre van bejárásuk, ahol nem érintkezhetnek háztáji baromfival vagy más, fogságban tartott madarakkal és ketrecekkel.

A gazdaságban észlelt megnövekedett megbetegedési vagy elhullási arányt, továbbá a termelési adatokban bekövetkezett jelentős változást, különös tekintettel az alábbiakra:

- a takarmány- és vízfelvétel csökkenése meghaladja a 20%-ot,
- a tojástermelés visszaesése két napnál tovább meghaladja az 5%-ot,
- egy hét alatt az elhullási arány meghaladja a 3%-ot,
- bárminemű, a madárinfluenzára utaló klinikai tünetet vagy kórbonctani elváltozást a tulajdonosnak haladéktalanul jelentenie kell a járási hivatalnak.

Tilos a baromfi, tojásrakás előtt álló baromfi, napos baromfi és tojás felügyeleti (megfigyelési) körzeten belüli mozgatása, kivéve a felügyeleti (megfigyelési) körzeten át közúton vagy vasúton történő, kirakodás vagy megállás nélküli átszállítást.

Tilos a baromfi, tojásrakás előtt álló baromfi, napos baromfi és tojás szállítása a felügyeleti (megfigyelési) körzetből a megfigyelési körzeten kívül fekvő gazdaságokba, vágóhidakra, csomagoló központokba, vagy tojástermékek előállítására szolgáló létesítménybe.

Kizárólag a megyei kormányhivatal engedélyével lehet felügyeleti (megfigyelési) körzeten kívülről származó, az azonnali levágásra szánt baromfi a felügyeleti (megfigyelési) körzeten belül található kijelölt vágóhídra történő közvetlen szállítása, és az ilyen baromfiból származó nyers hús kivitele a felügyeleti (megfigyelési) körzet területéről.

A felügyeleti (megfigyelési) körzetben tilos a baromfi vagy más madarak tartásából származó használt alom, trágya, hígtrágya kivitele, szétszórása, kivéve, ha azt a megyei kormányhivatal engedélyezte.

A megyei kormányhivatal engedélyezheti a trágyának a felügyeleti (megfigyelési) körzetben fekvő gazdaságból valamely kijelölt telepre történő szállítását a madárinfluenza vírusának ártalmatlanítását szolgáló kezelés vagy későbbi kezelés célját szolgáló köztes tárolás céljából.

Az élő baromfi, más, fogságban tartott madarak, takarmány, trágya, hígtrágya, alom és minden más a vírussal történt kontaminációra gyanús dolog vagy anyag szállításához használt járművet és eszközt takarítási, fertőtlenítési, eljárásnak kell alávetni.

A felügyeleti (megfigyelési) körzetben tilos a baromfi vagy más, fogságban tartott madarak vásárainak, piacainak, kiállításainak, vagy egyéb bemutatóinak, versenyének a tartás.

Tilos a baromfi, vagy más fogságban tartott madarak vadállomány újratelepítése céljából történő szabadon engedése.

Jelen határozatommal megkeresem a területileg illetékes járási hivatal vezetőjét a határozat helyben szokásos módon történő közzététele érdekében.

Határozatom végleges, ellene közigazgatási úton fellebbezésnek helye nincs. Jogszabálysértésre hivatkozással a határozat bírósági felülvizsgálata kérhető. A Szegedi Törvényszékhez címzett keresetlevelet a vitatott cselekményt megvalósító szervhez a felülvizsgálni kért határozat közlésétől

számított 30 napon belül kell benyújtani, vagy ugyanezen szervhez címezve ajánlott küldeményként postára adni. A keresetlevél benyújtásának a döntés végrehajtására nincs halasztó hatálya, az ügyfél azonban a keresetlevélben a döntés végrehajtásának felfüggesztését kérheti. A végrehajtás a kérelemnek a végrehajtást foganatosító szerv tudomására jutásától annak elbírálásáig nem foganatosítható.

A közigazgatási perrendtartásról szóló 2017. évi I. tv. (a továbbiakban: Kp.) 29. § (1) bekezdése, a polgári perrendtartásról szóló 2016. évi CXXX. tv. (továbbiakban: Pp.) 608. § értelmében a jogi képviselővel eljáró fél, valamint a belföldi székhellyel rendelkező gazdálkodó szervezet az űrlapbenyújtás támogatási szolgáltatás igénybevételével, elektronikusan köteles benyújtani a keresetlevelet a Kp. 39. § (1) bekezdésében foglaltak szerint a vitatott cselekményt megvalósító szervnél.

Az elektronikus benyújtás érdekében a <http://bkmkh.hu/tartalom/eugyintezes/> weboldalon ki kell választani a Kormányhivatal elektronikus nyomtatványát. Az innen elérhető IKR rendszer (<https://e-kormanyablak.kh.gov.hu>) weboldalára lépve ki kell tölteni az elektronikus űrlapot, a digitálisan aláírt keresetlevelet és mellékleteit pedig csatolmányként fel kell tölteni. Ezt követően az IKR rendszerben lehetővé válik a beadványnak az eljáró hatóság számára történő beküldése.

A bíróság a pert tárgyaláson kívül bírálja el. A per tárgyalását az ügyfél keresetlevélben kérheti, ennek elmulasztása miatt igazolásnak helye nincs.

I n d o k o l á s

A Nemzeti Élelmiszerlánc-biztonsági Hivatal Állat-egészségügyi Diagnosztikai Igazgatóság vizsgálati eredménye alapján a mellékelt térképen feltüntetett kitörési pontokon, magas patogenitású madárinfluenza betegség előfordulása került megállapításra.

A BIZOTTSÁG (EU) 2020/687 FELHATALMAZÁSON ALAPULÓ RENDELETE szerint:

21. cikk

Korlátozás alatt álló körzet létrehozása

(1) Ha egy létesítményben, élelmiszer- és takarmányipari vállalkozásban, állati melléktermékekkel foglalkozó létesítményben vagy egyéb helyszínen – ideértve a szállítóeszközöket is – A kategóriájú betegség tör ki, az illetékes hatóság a fertőzött létesítmény vagy helyszín körül haladéktalanul létrehoz egy korlátozás alatt álló körzetet, amely a következőkből áll:

b) egy felügyeleti körzet, amelynek kijelölése az V. mellékletben az adott A kategóriájú betegségre nézve meghatározott, a kitörés helyszínétől számított minimális sugárméret alapján történik;

Az élelmiszerláncról és hatósági felügyeletéről szóló 2008. évi XLVI. törvény (a továbbiakban: Éltv.) 51. § (3) bekezdés f) pontja szerint: Állatbetegség megelőzése, megállapítása, továbbterjedésének megakadályozása, kártételének csökkentése, felszámolása érdekében, továbbá a betegség természetéhez és elterjedtségéhez mérten, az élelmiszerlánc-felügyeleti szerv az e törvény végrehajtására kiadott jogszabályban, valamint az Európai Unió közvetlenül alkalmazandó jogi aktusai alapján az alábbi állat-járványügyi intézkedéseket rendelheti el a veszély elhárításához szükséges mértékben és ideig: ...

f) megfigyelési körzet...

A betegség továbbterjedésének megakadályozása érdekében a madárinfluenza elleni védekezés részletes szabályairól szóló 143/2007. (XII.4.) FVM rendelet (a továbbiakban: FVM rendelet) 16. § (1) bekezdés b) pontja alapján: „A magas patogenitású madárinfluenza járvány kitörést követően a megyei kormányhivatalnak haladéktalanul ki kell jelölni:

...

b) a megfigyelési körzet területét a gazdaság körüli legalább 10 km sugarú körben, beleértve a védőkörzet területét is.”

A felügyeleti (megfigyelési) körzetben alkalmazandó intézkedéseket az FVM rendelet 30. §-a határozza meg.

Az FVM rendelet 30. § (2)-(11) bekezdése szerint:

„(2) Tilos a baromfi, tojásrakás előtt álló baromfi, napos baromfi és tojás megfigyelési körzeten belüli mozgatása, kivéve a megfigyelési körzeten át közúton vagy vasúton történő, kirakodás vagy megállás nélküli átszállítást. E tilalom alól a megyei kormányhivatal a madárinfluenza terjedésének megelőzését célzó megfelelő járványvédelmi intézkedések alkalmazása után adhat felmentést.

(3) Tilos a baromfi, tojásrakás előtt álló baromfi, napos baromfi valamint tojás szállítása a megfigyelési körzetből a megfigyelési körzeten kívül fekvő gazdaságokba, vágóhidakra, csomagoló központokba, vagy tojástermékek előállítására szolgáló létesítménybe, az alábbi kivételekkel:

a) a vágóbaromfinak egy kijelölt vágóhidra szállítása azonnali levágás céljából a 23. § (1) bekezdés a), b), d) és f) pontja szerinti feltételek fennállása esetén;

b) tojásrakás előtt álló baromfi Magyarország területén lévő olyan gazdaságba szállítása, amelyben nincs más baromfi és amelyet e célra a megyei kormányhivatal előzetes értesítés alapján engedélyezett, és hozzájárult a baromfi fogadásához. A tojásrakás előtt álló baromfit a gazdaságba érkezését követően hatósági megfigyelés alá kell helyezni és a tojásrakás előtt álló baromfinak legalább 21 napig a rendeltetési gazdaságban kell maradnia;

c) napos baromfi szállítása Magyarország területén lévő gazdaságba vagy gazdaság egy termelési egységébe, feltéve, hogy megfelelő járványvédelmi intézkedéseket alkalmaznak és a rendeltetési gazdaság helye szerinti megyei kormányhivatal értesítését követően az hozzájárul a napos baromfi fogadásához és a rendeltetési gazdaságot vagy egy termelési egységet a szállítást követően hatósági megfigyelés alá helyezi. A napos baromfinak legalább 21 napig a rendeltetési gazdaságban kell maradnia, vagy bármely más gazdaságba, ha a napos baromfi a védő- és megfigyelési körzeteken kívül fekvő baromfitartó gazdaságokból származó keltetőtojásból kelt ki, feltéve, hogy a feladó keltető logisztikája és biológiailag biztonságos munkafeltételei révén biztosítani tudja, hogy e tojások nem kerültek érintkezésbe az e körzetekben található baromfiállományokból származó, és ennél fogva más egészségügyi állapotú keltetőtojással vagy napos baromfival;

d) a keltetőtojás kiszállítható a megfigyelési körzetben vagy azon kívül elhelyezkedő kijelölt keltetőbe; feltéve, hogy a tojást és annak csomagolását feladás előtt fertőtlenítik és biztosítják a visszakereshetőségüket;

e) egyszer használatos csomagolású étkezési tojások kiszállíthatók a kijelölt csomagolóközpontba, feltéve, hogy az hatósági főállatorvos által előírt valamennyi járványvédelmi intézkedésnek megfelel;

f) tojások kiszállíthatók az élelmiszer-higiéniáról szóló 2004. április 29-i 852/2004/EK rendelet II. mellékletének XI. fejezetével összhangban történő kezelésre a megfigyelési körzeten belül vagy kívül elhelyezkedő, a tojástermékek gyártásával az állati eredetű élelmiszerek különleges higiéniai szabályainak megállapításáról szóló, 2004. április 29-i 853/2004/EK európai parlamenti és tanácsi rendelet III. melléklete X. szakaszának II. fejezetében foglaltak szerint foglalkozó létesítménybe;

g) tojások kiszállíthatók ártalmatlanítás céljából.

(4) A megyei kormányhivatal a fertőződések lehetőségének kizárása esetén engedélyezheti a védőkörzeten és megfigyelési körzeten kívülről származó, azonnali levágásra szánt baromfi a megfigyelési körzeten belül található kijelölt vágóhidra történő közvetlen szállítását, és az ilyen baromfiból nyert hús ezt követő elszállítását.

(5) A megfigyelési körzetben található gazdaságokba az előírt járványvédelmi intézkedéseket betartva - különös tekintettel a belépéskori és távozáskori fertőtlenítésre - csak olyan személyek léphetnek be, akik jelenléte az állatok ellátása, hatósági felügyelete miatt szükséges.

(6) Az élő baromfi, más, fogságban tartott madarak, takarmány, trágya, hígtrágya, alom és minden más a vírussal történt kontaminációra gyanús dolog vagy anyag szállításához használt járművet és eszközt a 46. §-ban meghatározott módon takarítási, fertőtlenítési, eljárásnak kell alávetni.

(7) Baromfi és más, fogságban tartott madarak vagy háziastított emlősfajok csak a megyei kormányhivatal engedélyével vihetők be a baromfitartó gazdaságba, illetve onnan ki. Ez a korlátozás nem vonatkozik azokra az emlősökre, amelyeknek csak az emberi lakóhelyül szolgáló területekre van bejárásuk, ahol:

a) nem érintkeznek a háztáji baromfival vagy más, fogságban tartott szárnyassal, és

b) nincs hozzáférésük olyan ketrechez vagy területhez, ahol ilyen háztáji baromfit vagy fogságban tartott madarakat tartanak.

(8) A gazdaságban 19. § (6) bekezdésben felsorolt változásokat jelenteni kell a járási hivatalnak.

(9) Tilos a használt alom, trágya vagy hígtrágya elszállítása vagy szétszórása, amennyiben a megyei kormányhivatal azt nem engedélyezte. A járványvédelmi intézkedések betartása mellett engedélyezhető a

trágyának a megfigyelési körzetben fekvő gazdaságból valamely kijelölt telepre történő szállítása, az a nem emberi fogyasztásra szánt állati melléktermékekre vonatkozó egészségügyi előírások megállapításáról szóló, 2002. október 3-i 1774/2002/EK európai parlamenti és tanácsi rendelettel vagy az állati hulladékok kezelésének és a hasznosításukkal készült termékek forgalomba hozatalának állat-egészségügyi szabályairól szóló miniszteri rendeletben meghatározott szabályokkal összhangban a madárinfluenza vírusok lehetséges jelenlétének megszüntetését szolgáló kezelés vagy későbbi kezelés céljából történő köztes tárolás céljából.

(10) Tilos a vásárok, piacok, kiállítások, illetve a baromfi vagy más, fogságban tartott madarak egyéb bemutatóinak, illetve versenyének tartása.

(11) Baromfi vadállomány-újratelepítési céllal nem engedhető szabadon.”

A megállapított tények és hivatkozott jogszabályi rendelkezések alapján a rendelkező részben foglaltak szerint felügleleti (megfigyelési) körzet elrendeléséről döntöttem.

Határozatomat az Éltv. 51.§ (3) bekezdés f) pontjában, valamint a földművelésügyi hatósági és igazgatási feladatokat ellátó szervek kijelöléséről szóló 383/2016. (XII. 2.) Korm. rendelet 13. § e) pontja, 18. § (7) bekezdés b) pontjában, továbbá a fővárosi és megyei kormányhivatalokról, valamint a járási (fővárosi kerületi) hivatalokról szóló 86/2019. (IV. 23.) Korm. rendelet 2. § (1) bekezdésében biztosított jogkörben eljárva hoztam.

Határozatomat az indokolásban felsorolt jogszabályok alapján az általános közigazgatási rendtartásról szóló 2016. évi CL. törvény (továbbiakban: Ákr.) 80. § (1) bekezdésének és 81. § (1) bekezdésének megfelelően hoztam.

A jogorvoslat lehetőségét az Ákr. 114. § (1) és a Kp. 39. § (1) bekezdés alapján biztosítottam. A bírósággal való kötelező elektronikus kapcsolattartást a Pp. 608. § és az elektronikus ügyintézés és a bizalmi szolgáltatások általános szabályairól szóló 2015. évi CCXXII. törvény 9. § szabályozza.

A határozat helyben szokásos módon való közzétételéről az Ákr. 89. § (1) bekezdése az Éltv. 52.§ (2) bekezdése alapján rendelkeztem.

Kecskemét, 2022. április 19.



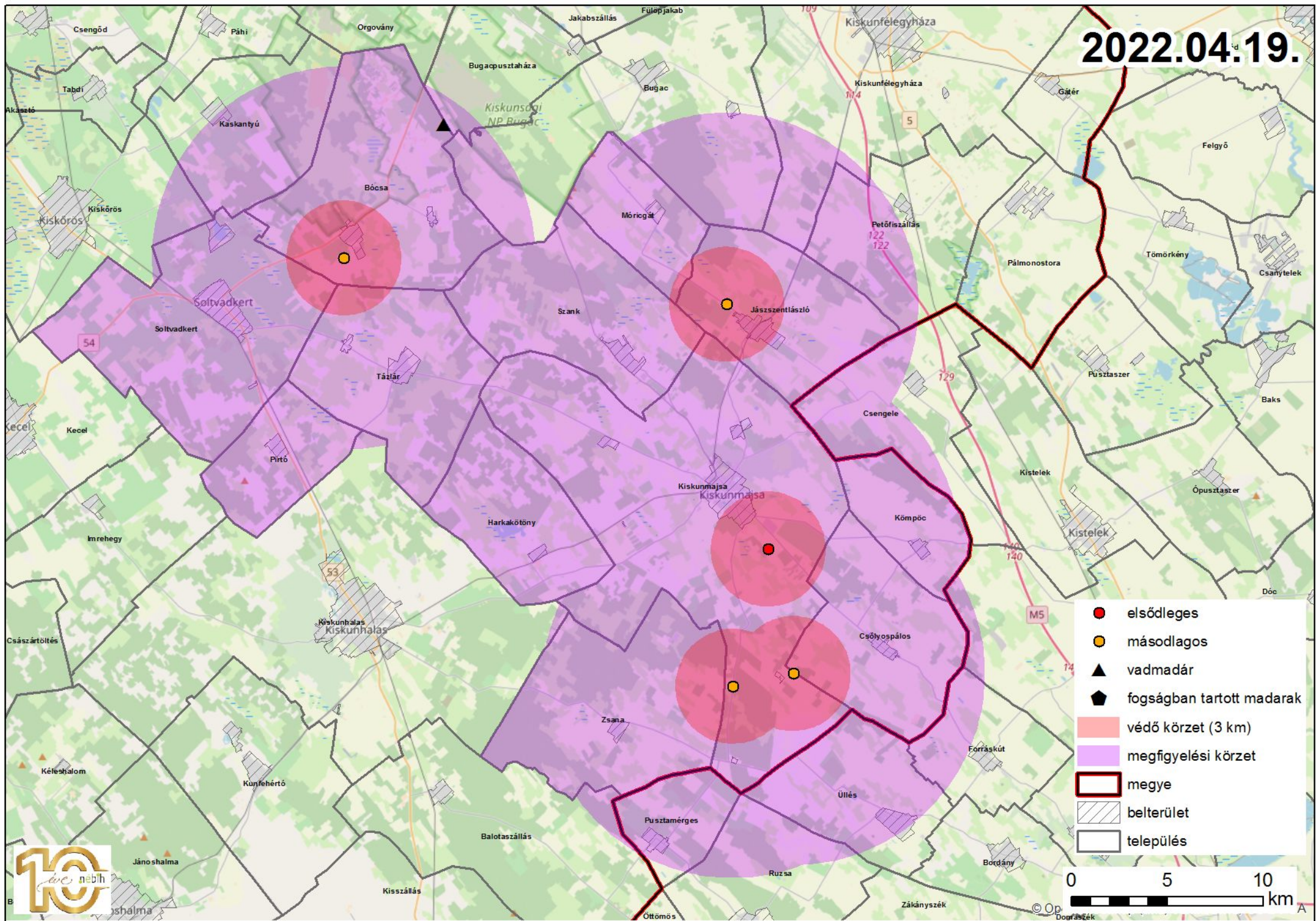
Kovács Ernő kormány megbízott
nevében és megbízásából

Dr. Drozdik Ferenc
főosztályvezető

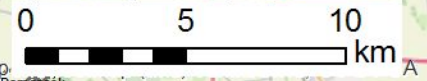
A fentiekre értesülnek:

1. A rendelkező részben meghatározott települések önkormányzatának jegyzője
2. BKMKH valamennyi Járási Hivatala
3. BKMKH valamennyi Járási Hivatali Élelmiszerlánc-biztonsági és Állategészségügyi Osztály
4. Országos Járványvédelmi Központ (ojk@nebih.gov.hu)
5. Baromfi Termék Tanács (titkarsag@magyarbaromfi.hu)
6. Bács-Kiskun Megyei Állatorvosi Kamara
7. Irattár

2022.04.19.



- elsődleges
- másodlagos
- ▲ vadmadár
- ⬠ fogságban tartott madarak
- védő körzet (3 km)
- megfigyelési körzet
- ▭ megye
- ▨ belterület
- ▭ település



© Op. Dóra Szék